



ecopark Emstek/Drantum

Überarbeitung der Geräuschkontingentierung

Version 1.4

- Aktualisierung durch Aufstellung der Bebauungspläne ecopark Nr. 11 + 12 -

Projekt-Nr. 3634b-21.rem

05.05.2021

Dipl. Phys. Hermann Remmers

Institut für technische und angewandte Physik GmbH
Marie-Curie-Straße 8, 26129 Oldenburg
Tel.: 0441-57061-0, E-Mail: info@itap.de

Berichtsumfang: 58 Seiten (15 Seiten Text, 43 Seiten Anhang)

| Versionskontrolle | | |
|--------------------------|--------------|--|
| Version | Datum | Anmerkung |
| Version 1.0 | 14.01.2020 | Neuerstellung eines Schallausbreitungsmodells für den gesamten Ecoparks; Ermittlung und Festlegung aller Immissionsorte (Beurteilungspunkte) in der relevanten Umgebung und Einbettung von 16 Immissionsorten in das Modell; Festlegung der Immissionsrichtwerte für alle Immissionsorte nach Rücksprache mit der Gemeinde Emstek; Einbettung der bestehenden FSP-Kontingente des B-Plans Nr. 87.1 als IFSP in das Modell; Einbettung der bestehenden IFSP-Kontingente der aufgehobenen B-Pläne Nr. 1 und 3 als L_{EK} nach DIN 45691 in das Modell; Einbettung der bestehenden L_{EK} -Kontingente der B-Pläne Nr. 4, 5, 6 in das Modell; Einbettung der verbleibenden Flächen des ecopark als Erweiterungsflächen mit noch möglichen L_{EK} gemäß DIN 45691 in das Modell. |
| Version 1.1 | 24.01.2020 | Einbettung eines zusätzlichen Immissionsortes (IP 12a: Unterkunftgebäude Mählmann) in das Modell mit gewerbegebiets-typischen Immissionsrichtwerten von 65/50 dB(A) tags/nachts; Einbettung der Fläche des B-Plans Nr. 10 ins Modell mit einem L_{EK} gemäß DIN 45691 von 65/50 pro qm tags/nachts. |
| Version 1.2 | 12.02.2020 | Einbettung der neuen Flächenaufteilung des B-Plans Nr. 8 mit angepassten L_{EK} -Kontingenten ins Modell; Erhöhung des L_{EK} -Kontingents für die noch verbleibende Teilfläche TF 3 des B-Plans Nr. 4 von 48/30 dB(A) pro qm auf 55/39 dB(A) pro qm. |
| Version 1.3 | 12.03.2020 | Festlegung der Emissionskontingente für den B-Plan Nr. 8; Korrektur der Flächenaufteilung der Emissionskontingente des Bebauungsplans Nr. 5 und Hinzufügung der Teilfläche „BP5-TF1a 70/55“ ins Schallausbreitungsmodell; Minderung des Emissionskontingents für die Erweiterungsfläche F7 von 65/50 dB(A) pro qm auf 65/49 dB(A) pro qm; Vollständige Überarbeitung des Berichts. |
| Version 1.31 | 20.04.2020 | Redaktionelle Überarbeitungen und Erweiterungen im Textteil. |
| Version 1.4 | 05.05.2021 | Einbettung der Lärmemissionskontingente für die Bebauungspläne Nr. 11 und 12 in das Schallausbreitungsmodell. Reduzierung der Erweiterungsfläche F4 um die Fläche, die in den Bebauungsplan Nr. 11 übergehen. Anpassung der Überplanung der Teilflächen der benachbarten Bebauungspläne Nr. 8 und Nr. 4, die in den Bebauungsplan Nr. 12. übergehen. Komplette Überarbeitung des Berichts mit der Versionsnummer 1.31 zur Versionsnummer 1.4. |

Anmerkung: Ältere Versionen sind jeweils durch die neuere Version zu ersetzen.

| Inhaltsverzeichnis | Seite |
|---|--------------|
| 1. Einleitung / Aufgabenstellung | 4 |
| 2. Überarbeitung der Geräuschkontingentierung | 4 |
| 3. Neuaufstellung der Bebauungspläne ecopark Nr. 11 und Nr. 12 | 6 |
| 3.1 Geräuschkontingentierung des Bebauungsplans ecopark Nr. 11 | 6 |
| 3.2 Geräuschkontingentierung des Bebauungsplans ecopark Nr. 12 | 7 |
| 4. Immissionsorte der überarbeiteten Geräuschkontingentierung | 8 |
| 5. Flächenschallquellen der überarbeiteten Geräuschkontingentierung | 10 |
| 6. Ergebnisse der überarbeiteten Geräuschkontingentierung – Immissionskontingente | 11 |
| 6. Zusammenfassende Beurteilung | 14 |
| Anhang 1: Liste der überarbeiteten Geräuschkontingentierung des ecoparks | 16 |
| Anhang 2: Detaillierte Ergebnisliste der Immissionskontingente für die Variante „gesamt“ | 25 |

1. Einleitung / Aufgabenstellung

Der Gewerbepark ecopark in Emstek/Drantum hat sich in den letzten Jahren stetig weiter entwickelt. Im Zuge dieser Entwicklung haben auf dem Gebiet des Ecoparks mehrere Bebauungspläne Rechtskraft erlangt, die eine Geräuschkontingentierung enthalten. Einige davon sind aus hier nicht näher benannten Gründen aufgehoben worden. Die Geräuschkontingentierung auf dem Gebiet des ecoparks erfolgte im Rahmen des jeweiligen Bauleitplanverfahrens jedoch nur in Abschnitten, wobei mögliche Erweiterungsflächen auf dem gesamten Gebiet des ecoparks nur zum Teil mit berücksichtigt worden sind. Eine diesbezügliche Gesamtbetrachtung fehlt aber bislang. Aufgrund dessen sind bei der bisherigen Geräuschkontingentierung nicht alle relevant betroffenen Immissionsorte in der schutzbedürftigen Umgebung des Ecoparks in die Betrachtung mit eingezogen worden. Auch der Schutzanspruch einiger der bereits berücksichtigten Immissionsorte entsprach nicht dem Schutzanspruch, der aufgrund der tatsächlich vorhandenen Nutzung im unbeplantem Bereich zu erwarten wäre.

Um für die Zukunft Planungssicherheit zu erlangen, soll die Geräuschkontingentierung des ecoparks in der Hinsicht überarbeitet, dass nun mehr das gesamte Gebiet des ecoparks inklusive der möglichen Erweiterungsflächen betrachtet wird, wie es der aktuelle Flächennutzungsplan der Gemeinde Emstek vorgibt. Die überarbeitete bzw. erweiterte Geräuschkontingentierung kann dann als Grundlage für zukünftige Bauleitplanverfahren dienen und im Rahmen dieser entsprechend angepasst bzw. weiterentwickelt werden.

2. Überarbeitung der Geräuschkontingentierung

Für die Überarbeitung der Geräuschkontingentierung ist zunächst ein Schallausbreitungsmodell mittels der behördlich anerkannten Software „IMMI“ der Firma Wölfel erstellt worden. In das Modell sind dann die bestehenden Geräuschkontingentierungen nach DIN 45691¹ der rechtskräftigen Bebauungspläne ecopark Nr. 4, 5 und 6 inklusive der festgesetzten Zusatzkontingente und der rechtskräftigen Bebauungspläne ecopark Nr. 8 und 10 eingebettet worden. Weiterhin sind die festgesetzten flächenbezogenen Schalleistungspegel (FSP) des bestehenden rechtskräftigen Bebauungsplans Nr. 87.1 in das Modell eingeflossen. Die immissionswirksamen flächenbezogenen Schalleistungspegel (IFSP) der aufgehobenen Bebauungspläne ecopark Nr. 1 und Nr. 3 sind ebenfalls in das Modell übernommen und im Hinblick auf zukünftige Bauleitplanverfahren in diesem Bereich in Emissionskontingente L_{EK} nach DIN 45691¹ umgewandelt worden. Die verbleibenden Flächen des ecoparks (Erweiterungsflächen) sind im Modell mit geeigneten Emissionskontingenten L_{EK} in der Form belegt

¹ DIN 45691: Geräuschkontingentierung, Beuth Verlag, Berlin, 2006

worden, dass die maßgeblichen Immissionsrichtwerte der TA Lärm² an den anfangs verwendeten Immissionsorten in der Umgebung noch sicher eingehalten werden.

Im Rahmen der Überarbeitung der Geräuschkontingentierung sind auch die Immissionsorte (Beurteilungspunkte) in der Umgebung des ecoparks neu untersucht und festgelegt sowie der Schutzanspruch vor gewerblich bedingten Geräuscheinwirkungen entsprechend der tatsächlich vorhandenen Gebietsnutzung aktualisiert worden. Die 17 festgelegten Immissionsorte, die mit einer Aufpunkthöhe von 4 m (1.0G) berücksichtigt werden, sind in Abschnitt 4 näher beschrieben. Sie liegen allesamt in Gebieten, die nicht durch Bebauungspläne beordnet sind.

Die Berechnung der Immissionskontingente an den einzelnen Immissionsorten, die sich aus der überarbeiteten Geräuschkontingentierung ergeben, erfolgt gemäß TA Lärm² nach DIN ISO 9613-2³, wobei Fälle von Emissionskontingenten L_{EK} nach DIN 45691¹, nur das Abstandsmaß in die Berechnung einfließt.

Der bisherige Überarbeitungsstand der Geräuschkontingentierung des ecopark liegt als Version 1.31 vor. Mit der Version 1.31 ist die Kontingentierung des Bebauungsplans ecopark Nr. 8 in das Schallausbreitungsmodell eingearbeitet worden, der im Jahr 2020 Rechtskraft erlangte. Die vorliegende Version 1.4 berücksichtigt die Geräuschkontingentierungen, die im Rahmen der Aufstellung der Bebauungspläne ecopark Nr. 11 und Nr. 12 aktuell erarbeitet worden sind.

² TA Lärm: „Sechste Allgemeine Verwaltungsvorschrift zum Bundes-Immissionsschutzgesetz“ (Technische Anleitung zum Schutz gegen Lärm) vom 26.08.1998, GMBI Nr. 26, S. 503 ff., zuletzt geändert durch die Verwaltungsvorschrift vom 01.06.2017 (BAnz AT 08.06.2017 B5)

³ DIN ISO 9613-2: „Dämpfung des Schalls bei der Ausbreitung im Freien, Teil 2: Allgemeines Berechnungsverfahren“, Beuth Verlag, Berlin, Oktober 1999

3. Neuaufstellung der Bebauungspläne ecopark Nr. 11 und Nr. 12

3.1 Geräuschkontingentierung des Bebauungsplans ecopark Nr. 11

Die Gemeinde Emstek plant auf dem Gebiet des ecoparks die Aufstellung des Bebauungsplans ecopark Nr. 11 „ecopark Mitte – nördlich Grenzweg“. Das Plangebiet soll als Gewerbegebiet (GE) ausgewiesen werden und war im bisherigen Kontingentierungsmodell ein Teil der Erweiterungsfläche F4, die mit einem Lärmemissionskontingent von $L_{EK} = 65/50$ dB(A) pro qm tags/nachts berücksichtigt worden ist. Dieses Lärmemissionskontingent wird für die gesamte gewerblich nutzbare Fläche des Bebauungsplans ecopark Nr. 11 übernommen und in das Kontingentierungsmodell als Flächenschallquelle nach DIN 45691¹ mit der Bezeichnung „BP11-TF1“ eingearbeitet.

Der Geltungsbereich der Bebauungsplans ecopark Nr. 11 ist in der Abb. 1 dargestellt. Zusatzkontingente für bestimmte Richtungen werden nicht vergeben.

Da mit der Aufstellung des Bebauungsplans ecopark Nr. 11 eine Überplanung eines Teils der bisher berücksichtigten Erweiterungsfläche F4 verbunden ist, wird die Erweiterungsfläche F4 im Kontingentierungsmodell entsprechend verkleinert und das bisher verwendete Emissionskontingent beibehalten.

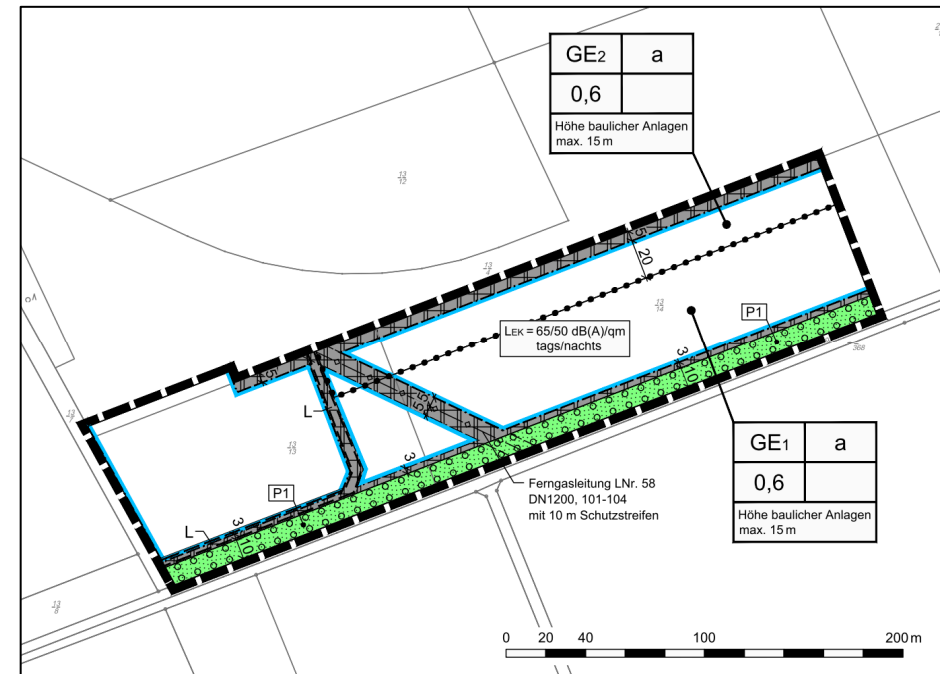


Abb. 1: Geltungsbereich des Bebauungsplans ecopark Nr. 11 „ecopark Mitte – nördlich Grenzweg“ mit einem Emissionskontingent von $L_{EK} = 65/50$ dB(A) pro qm tags/nachts für die gesamte gewerblich nutzbare Fläche.

3.2 Geräuschkontingentierung des Bebauungsplans ecopark Nr. 12

Weiterhin plant die Gemeinde Emstek auf dem Gebiet des ecoparks die Aufstellung des Bebauungsplans ecopark Nr. 12 „Am Mittelweg II“ mit der Ausweisung als Gewerbegebiet (GE). Mit der Aufstellung des Bebauungsplans ecopark Nr. 12 werden Teilflächen der rechtskräftigen Bebauungspläne ecopark Nr. 8 und 4 überplant. Mit der Überplanung wird die bisher festgesetzte Grünfläche des B-Plans Nr. 8 nach Westen verschoben und in zwei Teilflächen (BP12-TF1 und BP12-TF2) unterteilt. Die Geräuschkontingente für diese beiden Teilflächen werden von den angrenzenden Flächen des B-Plans Nr. 8 übernommen. Zwei weitere Teilflächen (BP12-TF3 und BP12-TF4) werden gemäß Ausweisungen in den B-Plänen Nr. 4 und Nr. 8 mit entsprechenden Geräuschkontingenten belegt. Die vorgenommene Geräuschkontingentierung für die Berechnungen nach DIN 45691¹ wird in das bestehende Kontingentierungsmodell eingearbeitet.

Der Geltungsbereich der Bebauungsplans ecopark Nr. 12 mit den Emissionskontingenten L_{EK} für die vier Teilflächen ist in der Abb. 2 dargestellt. **Zusatzkontingente** für bestimmte Richtungen werden nur für die Teilfläche BP12-TF3 vergeben, wie sie zuvor im Bebauungsplan ecopark Nr. 4 festgesetzt worden sind. Die Teilflächen BP12-TF1, BP12-TF2 und BP12-TF4 erhalten keine Zusatzkontingente.

Die Flächenverringering der Geltungsbereiche der Bebauungspläne ecopark Nr. 4 und Nr. 8 wird im Modell entsprechend angepasst.

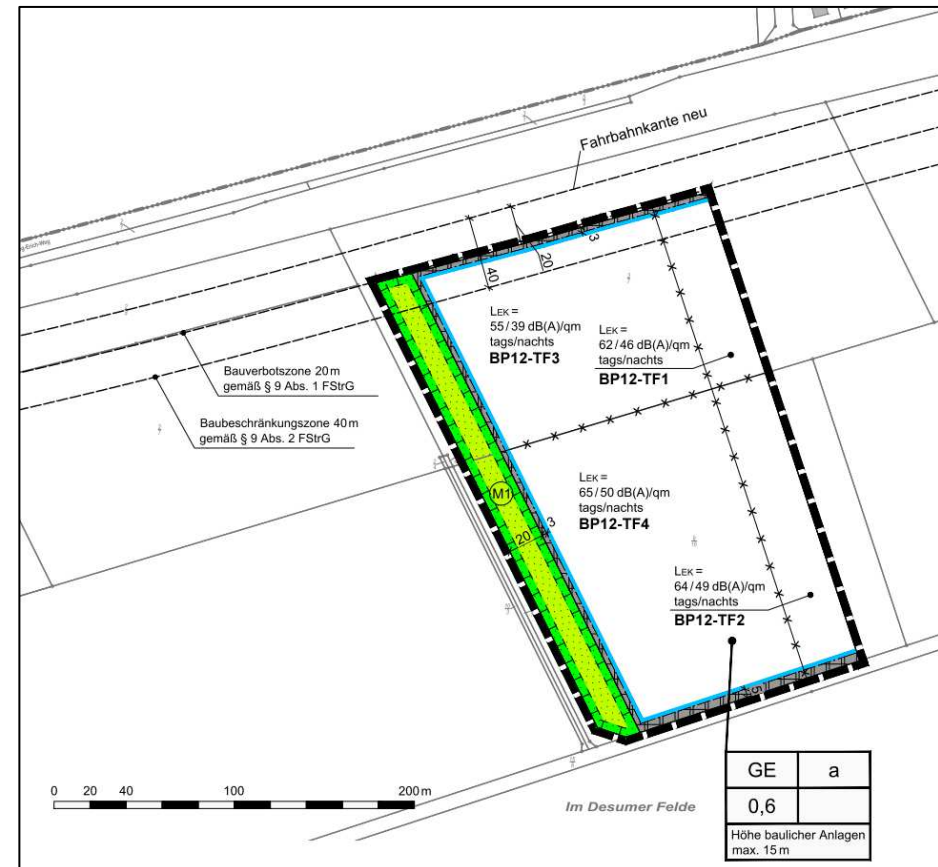


Abb. 2: Geltungsbereich des Bebauungsplans ecopark Nr. 12 „Am Mittelweg II“ mit den Emissionskontingenten L_{EK} für die vier Teilflächen BP12-TF1 bis BP12-TF4.

4. Immissionsorte der überarbeiteten Geräuschkontingentierung

Abb. 3 zeigt den Lageplan mit dem gekennzeichneten Gesamtgebiet des ecoparks und den im Rahmen der Überarbeitung der Geräuschkontingentierung ermittelten und festgelegten Immissionsorten für die Beurteilung der Geräuschimmissionen. Tabelle 1 listet die festgelegten Immissionsorte zusammen mit maßgeblichen Immissionsrichtwerten (IRW) gemäß TA Lärm² auf.

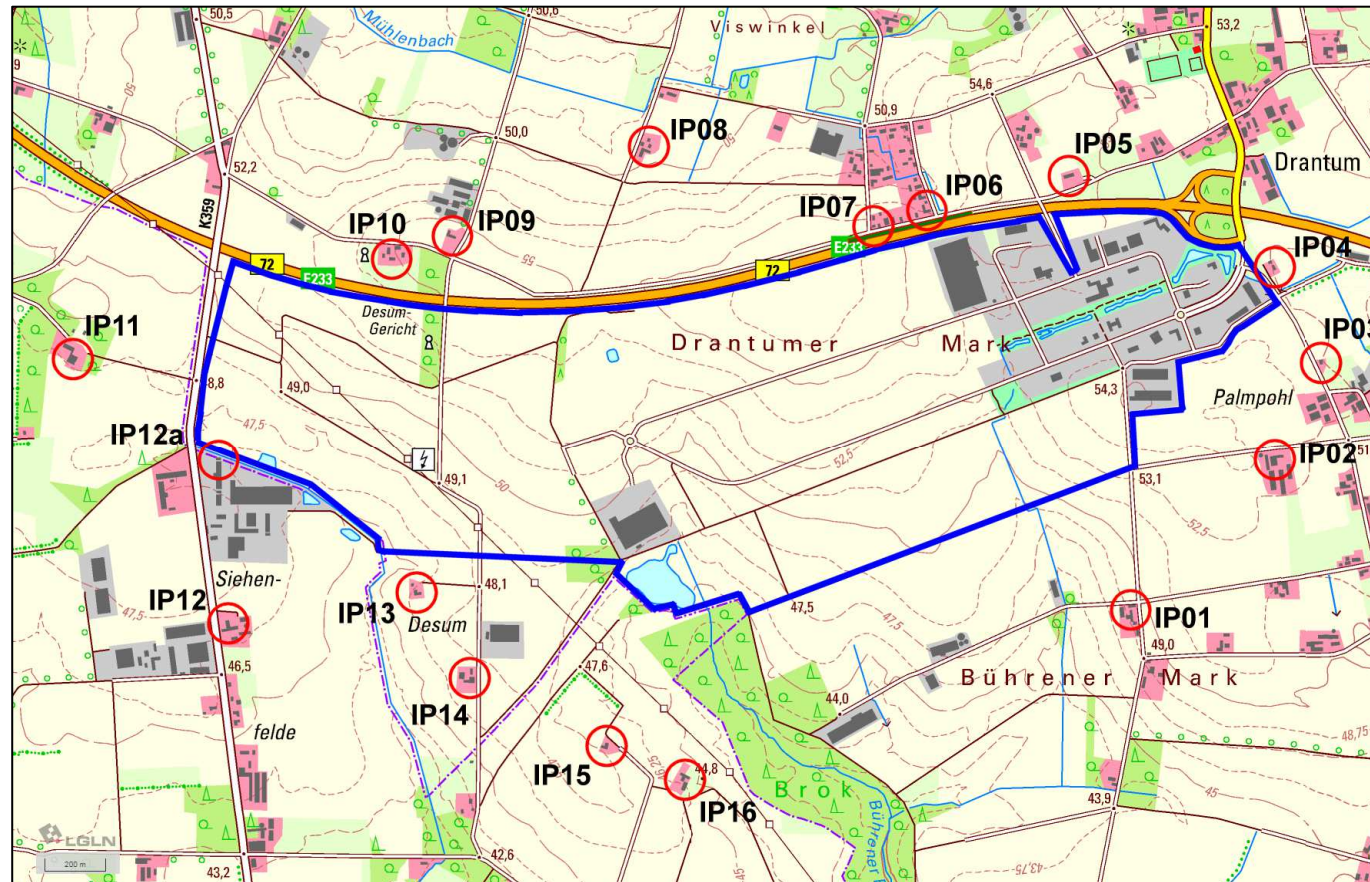


Abb. 3: Gesamtgebiet des ecoparks mit den schutzbedürftigen Wohnnutzungen in der Umgebung (Immissionsorte IP)

Tabelle 1: Immissionsorte mit den dazugehörigen Immissionsrichtwerten für die Beurteilung

| Nr. IPkt | Bezeichnung Immissionsort | Immissionsrichtwerte* (IRW) in dB(A) | |
|----------|------------------------------|--------------------------------------|----------------------------|
| | | tags (6 Uhr – 22 Uhr) | nachts (22 Uhr – 6 Uhr) |
| IPkt001 | IP01 - Drantumer Weg 5 | 60 | 45 |
| IPkt002 | IP02 - Palmpohler Str. 33 | 60 | 45 |
| IPkt003 | IP03 - Repker Damm 3 | 60 | 45 |
| IPkt004 | IP04 - Repker Damm 1 | 60 | 45 |
| IPkt005 | IP05 - Herzog-Erich-Weg 22 | 60 | 45 |
| IPkt006 | IP06 - Fasanenweg 12 | 60 | 45 |
| IPkt007 | IP07 - Vesenbührener Str. 19 | 60 | 45 |
| IPkt008 | IP08 - Feldstraße 13 | 60 | 45 |
| IPkt009 | IP09 - Zum Gogericht 28 | 60 | 45 |
| IPkt010 | IP10 - Herzog-Erich-Weg 41 | 60 | 45 |
| IPkt011 | IP11 - Dr.-Niemann-Str. 24 | 60 | 45 |
| IPkt012 | IP12 - Im Siehenfelde 12 | 60 | 45 |
| IPkt017 | IP12a – Unterkunft Mählmann | 65 | 50 |
| IPkt013 | IP13 - Desumer Str. 7 | 60 | 45 |
| IPkt014 | IP14 - Desumer Str. 5 | 60 | 45 |
| IPkt015 | IP15 - Achtern Esch 2 | 60 | 45 |
| IPkt016 | IP16 - Achtern Esch 1 | 60 | 45 |

*) Immissionsrichtwerte im unbeplanten Außenbereich entsprechend der vorhandenen Gebietsnutzung.

5. Flächenschallquellen der überarbeiteten Geräuschkontingentierung

Abb. 4 zeigt den Lageplan des Schallausbreitungsmodells mit den Flächenschallquellen der überarbeiteten Geräuschkontingentierung. In das Schallausbreitungsmodell sind bereits die Geräuschkontingente der Bebauungspläne ecopark Nr. 11 und 12 eingebettet worden (Details durch Zoomen).

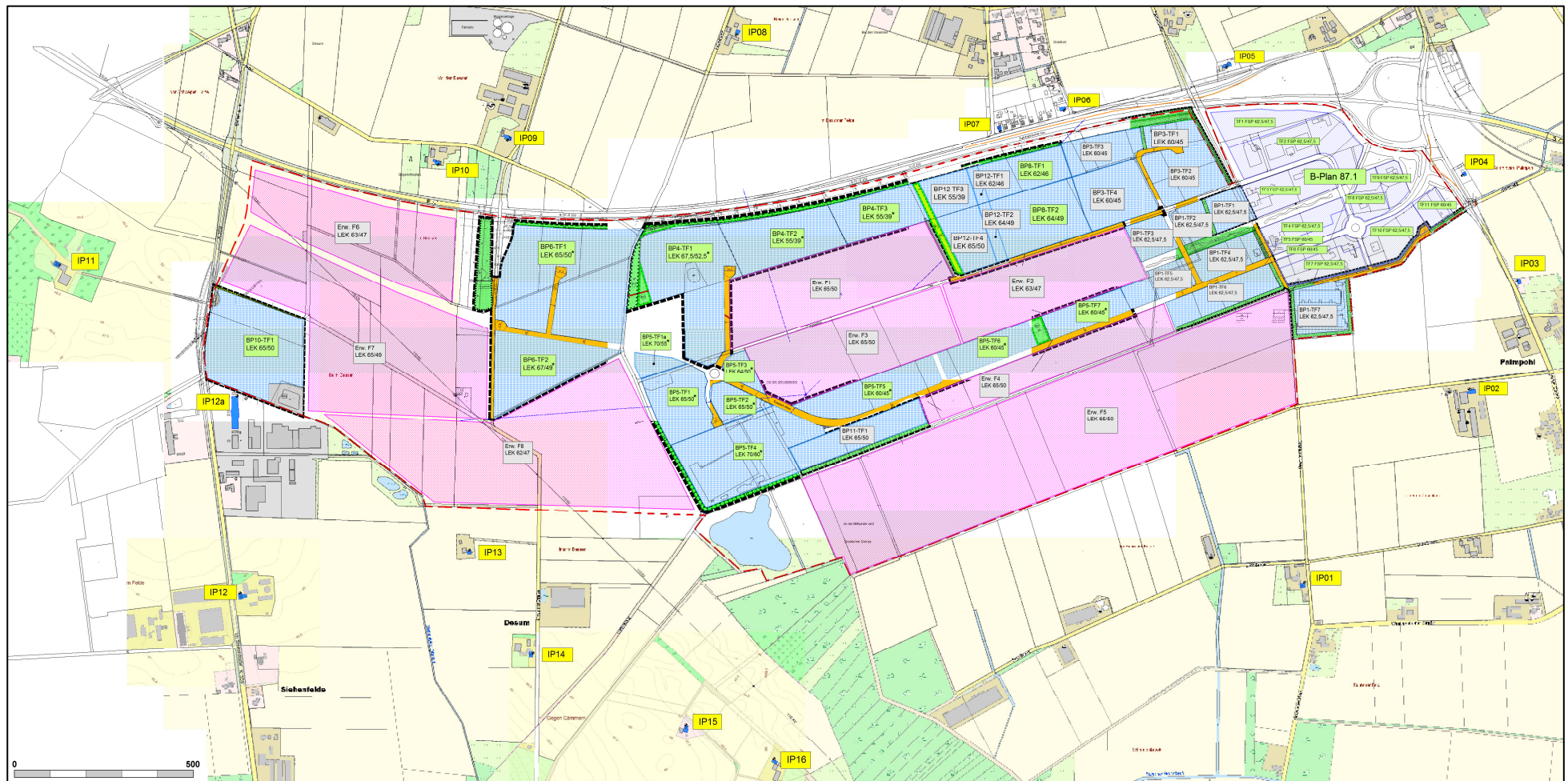


Abb. 4: Flächenschallquellen der überarbeiteten Geräuschkontingentierung (grau: festgesetzte FSP, hell blau: festgesetzte LEK, rosa: LEK Erweiterungsflächen)

Die Flächenschallquellen der überarbeiteten Geräuschkontingentierung, die in Abb. 4 dargestellt sind, unterscheiden sich farblich wie folgt:

- Grau/schraffiert: FSP-Kontingente des Bebauungsplans Nr. 87.1 (rechtskräftig)
- Hellblau: Emissionskontingente L_{EK} nach DIN 45691 auf dem Gebiet der Bebauungspläne Nr. 1 und 3 (aufgehoben) sowie der Bebauungspläne Nr. 4, 5, 6, 8 und 10 (rechtskräftig) inklusive der Bebauungspläne Nr.11 und Nr. 12 (im Verfahren)
- Rosa: Emissionskontingente L_{EK} nach DIN 45691 der möglichen Erweiterungsflächen

In den Bebauungsplänen ecopark Nr. 4, 5, 6 und 12 (Teilfläche BP12-TF3) sind einheitliche Zusatzkontingente für bestimmte Richtungssektoren festgesetzt worden. Für den Richtungssektor B beträgt das Zusatzkontingent +7 dB. Im Richtungssektor B liegen die Immissionsorte IP01 – IP05 sowie IP15 und IP16. Das Zusatzkontingent im Richtungssektor D beträgt +2 dB. In diesem Sektor liegen die Immissionsorte IP09 – IP11 und IP12a. Die Zusatzkontingente werden bei der Berechnung der Immissionskontingente entsprechend berücksichtigt.

6. Ergebnisse der überarbeiteten Geräuschkontingentierung – Immissionskontingente

Die Berechnung der Immissionskontingente an den einzelnen Immissionsorten sind für folgende Varianten durchgeführt worden:

- **Variante aktuell:** Bei dieser Variante werden alle rechtskräftigen Bebauungspläne und in die Nutzung befindlichen Flächen (aufgehobene B-Pläne 1 und 3) sowie die Flächen der B-Pläne Nr. 11 und Nr. 12 berücksichtigt. Außenvor bleiben die möglichen Erweiterungsflächen. Festgesetzte Zusatzkontingente werden ebenfalls berücksichtigt.
- **Variante gesamt:** Diese Variante enthält die gesamte Geräuschkontingentierung des ecoparks einschließlich der Erweiterungsflächen. Festgesetzte Zusatzkontingente werden ebenfalls berücksichtigt.

Die Ergebnisse der Berechnungen für die beiden Varianten sind in der nachfolgenden Tabellen 2 und 3 dargestellt. Die ermittelten Immissionskontingente halten bei beiden Varianten die maßgeblichen Immissionsrichtwerte – bis auf die an den Immissionsorten IP15 und IP16 – ein. Die Überschreitungen liegen in der Tatsache begründet, dass diese beiden Immissionsorte bei den früheren Geräuschkontingentierungen nicht berücksichtigt worden sind. Wesentliche Ursache für die Überschreitungen ist das Kontingent der Teilfläche TF4 des Bebauungsplans Nr. 5 von 70/60 dB(A) pro qm (tags/nachts) plus einem Zusatzkontingent von jeweils 7 dB. Das Immissionskontingent für diese Teilfläche liegt nachts um mehr als 10 dB über den Emissionskontingenten aller anderen Teilflächen des ecoparks.

Table 2: Berechnete Immissionskontingente durch die überarbeitete Geräuschkontingentierung – Variante aktuell

| Variante aktuell (inkl. B-Pläne 11+12) | | tags (6 Uhr – 22 Uhr) | | nachts (22Uhr – 6 Uhr) | | Unterschreitung des IRW | |
|--|------------------------------|-----------------------|--------------------------|------------------------|--------------------------|-------------------------|-----------------|
| Nr. IPkt | Bezeichnung Immissionsort | IRW in dB(A) | L _{IK} in dB(A) | IRW in dB(A) | L _{IK} in dB(A) | tags in dB(A) | nachts in dB(A) |
| IPkt001 | IP01 - Drantumer Weg 5 | 60 | 54,5 | 45 | 41,9 | 5,5 | 3,1 |
| IPkt002 | IP02 - Palmpholer Str. 33 | 60 | 53,8 | 45 | 40,7 | 6,2 | 4,3 |
| IPkt003 | IP03 - Repker Damm 3 | 60 | 53,6 | 45 | 40,3 | 6,4 | 4,7 |
| IPkt004 | IP04 - Repker Damm 1 | 60 | 55,2 | 45 | 41,5 | 4,8 | 3,5 |
| IPkt005 | IP05 - Herzog-Erich-Weg 22 | 60 | 57,2 | 45 | 43,5 | 2,8 | 1,5 |
| IPkt006 | IP06 - Fasanenweg 12 | 60 | 57,0 | 45 | 42,3 | 3,0 | 2,7 |
| IPkt007 | IP07 - Vesenbührener Str. 19 | 60 | 57,7 | 45 | 43,0 | 2,3 | 2,0 |
| IPkt008 | IP08 - Feldstraße 13 | 60 | 53,5 | 45 | 39,8 | 6,5 | 5,2 |
| IPkt009 | IP09 - Zum Gogericht 28 | 60 | 57,6 | 45 | 43,3 | 2,4 | 1,7 |
| IPkt010 | IP10 - Herzog-Erich-Weg 41 | 60 | 56,8 | 45 | 42,6 | 3,2 | 2,4 |
| IPkt011 | IP11 - Dr.-Niemann-Str. 24 | 60 | 51,3 | 45 | 37,4 | 8,7 | 7,6 |
| IPkt012 | IP12 - Im Siehenfelde 12 | 60 | 50,9 | 45 | 37,2 | 9,1 | 7,8 |
| IPkt017 | IP12a – Unterkunft Mählmann | 65 | 61,8 | 50 | 47,0 | 3,2 | 3,0 |
| IPkt013 | IP13 - Desumer Str. 7 | 60 | 54,6 | 45 | 41,3 | 5,4 | 3,7 |
| IPkt014 | IP14 - Desumer Str. 5 | 60 | 53,1 | 45 | 40,7 | 6,8 | 4,3 |
| IPkt015 | IP15 - Achtern Esch 2 | 60 | 59,2 | 45 | 47,4 | 0,8 | -2,4 |
| IPkt016 | IP16 - Achtern Esch 1 | 60 | 58,3 | 45 | 46,5 | 1,7 | -1,5 |

IRW: Immissionsrichtwert

 L_{IK}: Immissionskontingent

inkl. bestehendes Zusatzkontingent Sektor B: +7 dB

inkl. bestehendes Zusatzkontingent Sektor D: +2 dB

Tabelle 3: Berechnete Immissionskontingente durch die überarbeitete Geräuschkontingentierung – Variante gesamt

| Variante gesamt | | tags (6 Uhr – 22 Uhr) | | nachts (22Uhr – 6 Uhr) | | Unterschreitung des IRW | |
|-----------------|------------------------------|-----------------------|--------------------------|------------------------|--------------------------|-------------------------|-----------------|
| Nr. IPkt | Bezeichnung Immissionsort | IRW in dB(A) | L _{IK} in dB(A) | IRW in dB(A) | L _{IK} in dB(A) | tags in dB(A) | nachts in dB(A) |
| IPkt001 | IP01 - Drantumer Weg 5 | 60 | 57,2 | 45 | 43,6 | 2,8 | 1,4 |
| IPkt002 | IP02 - Palmpholer Str. 33 | 60 | 56,0 | 45 | 42,2 | 4,0 | 2,8 |
| IPkt003 | IP03 - Repker Damm 3 | 60 | 55,4 | 45 | 41,5 | 4,6 | 3,5 |
| IPkt004 | IP04 - Repker Damm 1 | 60 | 56,6 | 45 | 42,5 | 3,4 | 2,5 |
| IPkt005 | IP05 - Herzog-Erich-Weg 22 | 60 | 58,5 | 45 | 44,4 | 1,5 | 0,6 |
| IPkt006 | IP06 - Fasanenweg 12 | 60 | 59,1 | 45 | 44,2 | 0,9 | 0,8 |
| IPkt007 | IP07 - Vesenbührener Str. 19 | 60 | 59,9 | 45 | 45,0 | 0,1 | 0,0 |
| IPkt008 | IP08 - Feldstraße 13 | 60 | 56,3 | 45 | 41,9 | 3,7 | 3,1 |
| IPkt009 | IP09 - Zum Gogericht 28 | 60 | 59,5 | 45 | 44,8 | 0,5 | 0,2 |
| IPkt010 | IP10 - Herzog-Erich-Weg 41 | 60 | 59,9 | 45 | 45,0 | 0,1 | 0,0 |
| IPkt011 | IP11 - Dr.-Niemann-Str. 24 | 60 | 54,5 | 45 | 39,7 | 5,5 | 5,3 |
| IPkt012 | IP12 - Im Siehenfelde 12 | 60 | 54,7 | 45 | 40,1 | 5,3 | 4,9 |
| IPkt017 | IP12a – Unterkunft Mählmann | 65 | 63,0 | 50 | 48,0 | 2,0 | 2,0 |
| IPkt013 | IP13 - Desumer Str. 7 | 60 | 59,0 | 45 | 44,6 | 1,0 | 0,4 |
| IPkt014 | IP14 - Desumer Str. 5 | 60 | 56,6 | 45 | 42,8 | 3,4 | 2,2 |
| IPkt015 | IP15 - Achtern Esch 2 | 60 | 60,2 | 45 | 47,9 | -0,2 | -2,9 |
| IPkt016 | IP16 - Achtern Esch 1 | 60 | 59,4 | 45 | 47,1 | 0,6 | -2,1 |

IRW: Immissionsrichtwert

 L_{IK}: Immissionskontingent

inkl. bestehendes Zusatzkontingent Sektor B: +7 dB

inkl. bestehendes Zusatzkontingent Sektor D: +2 dB

→ Detaillierte Immissionskontingente sind im Anhang 2 aufgelistet.

6. Zusammenfassende Beurteilung

Mit den Vorversionen der vorliegenden Überarbeitung der Geräuschkontingentierung ist erstmals das gesamte Gebiet des ecoparks schalltechnisch berücksichtigt worden. In diesem Zuge sind auch erstmals alle relevant betroffenen Immissionsorte in der schutzbedürftigen Nachbarschaft des ecoparks in die Betrachtung mit einbezogen worden.

- Bebauungsplan ecopark Nr. 11

Mit der vorliegenden Version 1.4 der Überarbeitung der Geräuschkontingentierung des ecoparks ist für die Aufstellung des Bebauungsplans ecopark Nr. 11 eine Geräuschkontingentierung vorgenommen worden. Für die gesamte gewerblich nutzbare Fläche des Plangebiets ist folgendes Emissionskontingent nach DIN 45691¹ (ohne Zusatzkontingente) berücksichtigt worden:

- **BP11-TF1:** 65/50 dB(A) pro m² tags/nachts

- Bebauungsplan ecopark Nr. 12

Mit der vorliegenden Version 1.4 der Überarbeitung der Geräuschkontingentierung des ecoparks ist für die Aufstellung des Bebauungsplans ecopark Nr. 12 ebenfalls eine Geräuschkontingentierung vorgenommen worden. Mit der Aufstellung des Bebauungsplans ecopark Nr. 12 werden Teilflächen der rechtskräftigen Bebauungspläne ecopark Nr. 4 und Nr. 8 überplant. In Anlehnung an die bisherige Kontingentierung der überplanten Flächen sind für die insgesamt vier Teilflächen des Bebauungsplans ecopark Nr. 12 folgende Emissionskontingent nach DIN 45691¹ berücksichtigt worden:

- **BP12-TF1:** 62/46 dB(A) pro m² tags/nachts
- **BP12-TF2:** 64/49 dB(A) pro m² tags/nachts
- **BP12-TF3:** 55/39 dB(A) pro m² tags/nachts + Zusatzkontingente für Richtungssektoren gemäß B-Plan ecopark Nr. 4
- **BP12-TF4:** 65/50 dB(A) pro m² tags/nachts

- Ermittelte Immissionskontingente und festgestellte Überschreitungen der Immissionsrichtwerte

Die bestehende Geräuschkontingentierung des ecoparks ist im Rahmen der Aufstellung der Bebauungspläne ecopark Nr. 11 und Nr. 12 mit den zuvor aufgeführten Emissionskontingenten überarbeitet worden. Im Vergleich zur Vorversion 1.31 des Kontingentierungsmodells ergeben sich mit der vorliegenden Version 1.4 nur an einigen Immissionsorten nördlich des ecoparks leichte Erhöhungen der berechneten Immissionskontingente L_{IK} von 0,1 dB(A) bzw. 0,2 dB(A). Es haben sich aber keine neuen Überschreitungen der Immissionsrichtwerte durch die festgelegten Emissionskontingente der Bebauungspläne ecopark Nr. 11 und Nr. 12 eingestellt. Die Höhe der bisher festgestellten Überschreitungen sind nach der hier durchgeführten Aktualisierung unverändert geblieben.

Aufgrund der Tatsache, dass bei den anfänglich durchgeführten Geräuschkontingentierungen auf dem Gebiet des ecoparks nicht alle relevant betroffenen Immissionsorte in der schutzbedürftigen Nachbarschaft berücksichtigt worden sind, haben sich geringfügige Überschreitungen der Immissionsrichtwerte an zwei Immissionsorten südlich des ecoparks ergeben. Im Rahmen zukünftiger Planungen bzw. Überplanungen sind geeignete Maßnahmen zu ergreifen, um auch an diesen Immissionsorten eine Einhaltung der Immissionsrichtwerte gewährleisten zu können. Die erforderlichen Maßnahmen betreffen jedoch nicht die Geräuschkontingentierung der Bebauungspläne ecopark Nr. 11 und Nr. 12, da diese nicht maßgeblich an den festgestellten Überschreitungen beteiligt sind. Die aus den Geräuschkontingenten der beiden Bebauungspläne sich ergebenden Immissionsanteile liegen an den Überschreitungspunkten um deutlich mehr als 10 dB unterhalb der maßgeblichen Immissionsrichtwerte.

Oldenburg, 05.05.2021



 itap
 GMBH
 Messstelle n. § 29b BImSchG

.....
 (Dipl. Phys. Hermann Remmers)

Anhang 1: Liste der überarbeiteten Geräuschkontingentierung des ecoparks

| Nr. Flächen-schallquelle | FSP (ISO 9613-2) | | Flächenbezogener Schalleistungspegel pro m ² | Gesamt-Schalleistungspegel der Fläche |
|--------------------------|------------------------|-----------------|---|---------------------------------------|
| FLQi001 | Bezeichnung | 87.1-TF1 | | |
| | Gruppe | B-Plan 87.1 | Lw" (Tag) /dB(A): 62,5 | Lw (Tag) /dB(A): 105,1 |
| | Fläche /m ² | 18.237,30 | Lw" (Nacht) /dB(A): 47,5 | Lw (Nacht) /dB(A): 90,11 |
| FLQi002 | Bezeichnung | 87.1-TF2 | | |
| | Gruppe | B-Plan 87.1 | Lw" (Tag) /dB(A): 62,5 | Lw (Tag) /dB(A): 108,3 |
| | Fläche /m ² | 37.927,92 | Lw" (Nacht) /dB(A): 47,5 | Lw (Nacht) /dB(A): 93,29 |
| FLQi003 | Bezeichnung | 87.1-TF3 | | |
| | Gruppe | B-Plan 87.1 | Lw" (Tag) /dB(A): 62,5 | Lw (Tag) /dB(A): 106,2 |
| | Fläche /m ² | 23.426,10 | Lw" (Nacht) /dB(A): 47,5 | Lw (Nacht) /dB(A): 91,2 |
| FLQi004 | Bezeichnung | 87.1-TF4 | | |
| | Gruppe | B-Plan 87.1 | Lw" (Tag) /dB(A): 62,5 | Lw (Tag) /dB(A): 103,7 |
| | Fläche /m ² | 13.194,89 | Lw" (Nacht) /dB(A): 47,5 | Lw (Nacht) /dB(A): 88,7 |
| FLQi005 | Bezeichnung | 87.1-TF5 | | |
| | Gruppe | B-Plan 87.1 | Lw" (Tag) /dB(A): 60 | Lw (Tag) /dB(A): 98,31 |
| | Fläche /m ² | 6.772,74 | Lw" (Nacht) /dB(A): 45 | Lw (Nacht) /dB(A): 83,31 |
| FLQi006 | Bezeichnung | 87.1-TF6 | | |
| | Gruppe | B-Plan 87.1 | Lw" (Tag) /dB(A): 60 | Lw (Tag) /dB(A): 98,19 |
| | Fläche /m ² | 6.589,36 | Lw" (Nacht) /dB(A): 45 | Lw (Nacht) /dB(A): 83,19 |

Fortsetzung 1 der Tabelle ecopark – Geräuschkontingente

| Nr. Flächen-schallquelle | FSP (ISO 9613-2) | | Flächenbezogener Schalleistungspegel pro m ² | Gesamt-Schalleistungspegel der Fläche |
|--------------------------|------------------------|------------------|---|---------------------------------------|
| FLQi007 | Bezeichnung | 87.1-TF7 | | |
| | Gruppe | B-Plan 87.1 | Lw" (Tag) /dB(A): 62,5 | Lw (Tag) /dB(A): 104,3 |
| | Fläche /m ² | 15.148,31 | Lw" (Nacht) /dB(A): 47,5 | Lw (Nacht) /dB(A): 89,3 |
| | | | | |
| FLQi008 | Bezeichnung | 87.1-TF8 | | |
| | Gruppe | B-Plan 87.1 | Lw" (Tag) /dB(A): 62,5 | Lw (Tag) /dB(A): 102,8 |
| | Fläche /m ² | 10.605,18 | Lw" (Nacht) /dB(A): 47,5 | Lw (Nacht) /dB(A): 87,76 |
| | | | | |
| FLQi009 | Bezeichnung | 87.1-TF9 | | |
| | Gruppe | B-Plan 87.1 | Lw" (Tag) /dB(A): 62,5 | Lw (Tag) /dB(A): 101,4 |
| | Fläche /m ² | 7.804,78 | Lw" (Nacht) /dB(A): 47,5 | Lw (Nacht) /dB(A): 86,42 |
| | | | | |
| FLQi010 | Bezeichnung | 87.1-TF10 | | |
| | Gruppe | B-Plan 87.1 | Lw" (Tag) /dB(A): 62,5 | Lw (Tag) /dB(A): 105,2 |
| | Fläche /m ² | 18.463,88 | Lw" (Nacht) /dB(A): 47,5 | Lw (Nacht) /dB(A): 90,16 |
| | | | | |
| FLQi011 | Bezeichnung | 87.1-TF11 | | |
| | Gruppe | B-Plan 87.1 | Lw" (Tag) /dB(A): 60 | Lw (Tag) /dB(A): 98,46 |
| | Fläche /m ² | 7.018,42 | Lw" (Nacht) /dB(A): 45 | Lw (Nacht) /dB(A): 83,46 |

Fortsetzung 2 der Tabelle ecopark – Geräuschkontingente

| Nr. Flächen-schallquelle | LEK (DIN 45691) | | Flächenbezogener Schalleistungspegel pro m ² | Gesamt-Schalleistungspegel der Fläche |
|--------------------------|------------------------|--------------------------|---|---------------------------------------|
| FLGK001 | Bezeichnung | BP3-TF1 60/45 | | |
| | Gruppe | B-Plan 3 | Lw" (Tag) /dB(A) 60 | Lw (Tag) /dB(A): 100 |
| | Fläche /m ² | 10.033,29 | Lw" (Nacht) /dB(A): 45 | Lw (Nacht) /dB(A): 85,01 |
| | | | | |
| FLGK002 | Bezeichnung | BP3-TF2 60/45 | | |
| | Gruppe | B-Plan 3 | Lw" (Tag) /dB(A): 60 | Lw (Tag) /dB(A): 104,3 |
| | Fläche /m ² | 26.909,15 | Lw" (Nacht) /dB(A): 45 | Lw (Nacht) /dB(A): 89,3 |
| | | | | |
| FLGK003 | Bezeichnung | BP3-TF3 60/45 | | |
| | Gruppe | B-Plan 3 | Lw" (Tag) /dB(A): 60 | Lw (Tag) /dB(A): 102,8 |
| | Fläche /m ² | 19.129,39 | Lw" (Nacht) /dB(A): 45 | Lw (Nacht) /dB(A): 87,82 |
| | | | | |
| FLGK004 | Bezeichnung | BP3-TF4 60/45 | | |
| | Gruppe | B-Plan 3 | Lw" (Tag) /dB(A): 60 | Lw (Tag) /dB(A): 104,9 |
| | Fläche /m ² | 30.752,96 | Lw" (Nacht) /dB(A): 45 | Lw (Nacht) /dB(A): 89,88 |
| | | | | |
| FLGK005 | Bezeichnung | BP1-TF1 62,5/47,5 | | |
| | Gruppe | B-Plan 1 | Lw" (Tag) /dB(A): 62,5 | Lw (Tag) /dB(A): 102,9 |
| | Fläche /m ² | 10.990,97 | Lw" (Nacht) /dB(A): 47,5 | Lw (Nacht) /dB(A): 87,91 |
| | | | | |
| FLGK006 | Bezeichnung | BP1-TF2 62,5/47,5 | | |
| | Gruppe | B-Plan 1 | Lw" (Tag) /dB(A): 62,5 | Lw (Tag) /dB(A): 102,4 |
| | Fläche /m ² | 9.720,28 | Lw" (Nacht) /dB(A): 47,5 | Lw (Nacht) /dB(A): 87,38 |

Fortsetzung 3 der Tabelle ecopark – Geräuschkontingente

| Nr. Flächen-schallquelle | LEK (DIN 45691) | | Flächenbezogener Schalleistungspegel pro m ² | Gesamt-Schalleistungspegel der Fläche |
|--------------------------|------------------------|--------------------------|---|---------------------------------------|
| FLGK007 | Bezeichnung | BP1-TF3 62,5/47,5 | | |
| | Gruppe | B-Plan 1 | Lw" (Tag) /dB(A): 62,5 | Lw (Tag) /dB(A): 103,2 |
| | Fläche /m ² | 11.815,07 | Lw" (Nacht) /dB(A): 47,5 | Lw (Nacht) /dB(A): 88,22 |
| | | | | |
| FLGK008 | Bezeichnung | BP1-TF4 62,5/47,5 | | |
| | Gruppe | B-Plan 1 | Lw" (Tag) /dB(A): 62,5 | Lw (Tag) /dB(A): 104,5 |
| | Fläche /m ² | 15.985,31 | Lw" (Nacht) /dB(A): 47,5 | Lw (Nacht) /dB(A): 89,54 |
| | | | | |
| FLGK009 | Bezeichnung | BP1-TF5 62,5/47,5 | | |
| | Gruppe | B-Plan 1 | Lw" (Tag) /dB(A): 62,5 | Lw (Tag) /dB(A): 104,3 |
| | Fläche /m ² | 15.110,47 | Lw" (Nacht) /dB(A): 47,5 | Lw (Nacht) /dB(A): 89,29 |
| | | | | |
| FLGK010 | Bezeichnung | BP1-TF6 62,5/47,5 | | |
| | Gruppe | B-Plan 1 | Lw" (Tag) /dB(A): 62,5 | Lw (Tag) /dB(A): 106,1 |
| | Fläche /m ² | 22.821,54 | Lw" (Nacht) /dB(A): 47,5 | Lw (Nacht) /dB(A): 91,08 |
| | | | | |
| FLGK011 | Bezeichnung | BP1-TF7 62,5/47,5 | | |
| | Gruppe | B-Plan 1 | Lw" (Tag) /dB(A): 62,5 | Lw (Tag) /dB(A): 105,5 |
| | Fläche /m ² | 19.928,68 | Lw" (Nacht) /dB(A): 47,5 | Lw (Nacht) /dB(A): 90,49 |
| | | | | |
| FLGK012 | Bezeichnung | BP5-TF1 65/50 | | |
| | Gruppe | B-Plan 5 | Lw" (Tag) /dB(A): 65 | Lw (Tag) /dB(A): 109,7 |
| | Fläche /m ² | 29.742,41 | Lw" (Nacht) /dB(A): 50 | Lw (Nacht) /dB(A): 94,73 |

Fortsetzung 4 der Tabelle ecopark – Geräuschkontingente

| Nr. Flächen-schallquelle | LEK (DIN 45691) | | Flächenbezogener Schalleistungspegel pro m ² | Gesamt-Schalleistungspegel der Fläche |
|--------------------------|------------------------|-----------------------|---|---------------------------------------|
| FLGK036 | Bezeichnung | BP5-TF1a 70/55 | | |
| | Gruppe | B-Plan 5 | Lw" (Tag) /dB(A): 70 | Lw (Tag) /dB(A): 107,7 |
| | Fläche /m ² | 5.890,25 | Lw" (Nacht) /dB(A): 55 | Lw (Nacht) /dB(A): 92,7 |
| | | | | |
| FLGK013 | Bezeichnung | BP5-TF2 65/50 | | |
| | Gruppe | B-Plan 5 | Lw" (Tag) /dB(A): 65 | Lw (Tag) /dB(A): 105,4 |
| | Fläche /m ² | 11.073,36 | Lw" (Nacht) /dB(A): 50 | Lw (Nacht) /dB(A): 90,44 |
| | | | | |
| FLGK020 | Bezeichnung | BP5-TF3 64/50 | | |
| | Gruppe | B-Plan 5 | Lw" (Tag) /dB(A): 64 | Lw (Tag) /dB(A): 102,5 |
| | Fläche /m ² | 7.035,51 | Lw" (Nacht) /dB(A): 50 | Lw (Nacht) /dB(A): 88,47 |
| | | | | |
| FLGK015 | Bezeichnung | BP5-TF4 70/60 | | |
| | Gruppe | B-Plan 5 | Lw" (Tag) /dB(A): 70 | Lw (Tag) /dB(A): 118,2 |
| | Fläche /m ² | 65.830,95 | Lw" (Nacht) /dB(A): 60 | Lw (Nacht) /dB(A): 108,2 |
| | | | | |
| FLGK016 | Bezeichnung | BP5-TF5 60/45 | | |
| | Gruppe | B-Plan 5 | Lw" (Tag) /dB(A): 60 | Lw (Tag) /dB(A): 105 |
| | Fläche /m ² | 31.262,00 | Lw" (Nacht) /dB(A): 45 | Lw (Nacht) /dB(A): 89,95 |
| | | | | |
| FLGK017 | Bezeichnung | BP5-TF6 60/45 | | |
| | Gruppe | B-Plan 5 | Lw" (Tag) /dB(A): 60 | Lw (Tag) /dB(A): 103,1 |
| | Fläche /m ² | 20.605,95 | Lw" (Nacht) /dB(A): 45 | Lw (Nacht) /dB(A): 88,14 |

Fortsetzung 5 der Tabelle ecopark – Geräuschkontingente

| Nr. Flächen-schallquelle | LEK (DIN 45691) | | Flächenbezogener Schalleistungspegel pro m ² | Gesamt-Schalleistungspegel der Fläche |
|--------------------------|------------------------|--------------------------|---|---------------------------------------|
| FLGK018 | Bezeichnung | BP5-TF7 60/45 | | |
| | Gruppe | B-Plan 5 | Lw" (Tag) /dB(A): 60 | Lw (Tag) /dB(A): 102,2 |
| | Fläche /m ² | 16.427,44 | Lw" (Nacht) /dB(A): 45 | Lw (Nacht) /dB(A): 87,16 |
| | | | | |
| FLGK014 | Bezeichnung | BP6-TF1 65/50 | | |
| | Gruppe | B-Plan 6 | Lw" (Tag) /dB(A): 65 | Lw (Tag) /dB(A): 115,2 |
| | Fläche /m ² | 103.828,46 | Lw" (Nacht) /dB(A): 50 | Lw (Nacht) /dB(A): 100,2 |
| | | | | |
| FLGK019 | Bezeichnung | BP6-TF2 67/49 | | |
| | Gruppe | B-Plan 6 | Lw" (Tag) /dB(A): 67 | Lw (Tag) /dB(A): 113,5 |
| | Fläche /m ² | 44.933,81 | Lw" (Nacht) /dB(A): 49 | Lw (Nacht) /dB(A): 95,53 |
| | | | | |
| FLGK021 | Bezeichnung | BP4-TF1 67,5/52,5 | | |
| | Gruppe | B-Plan 4 | Lw" (Tag) /dB(A): 67,5 | Lw (Tag) /dB(A): 115,7 |
| | Fläche /m ² | 66.009,45 | Lw" (Nacht) /dB(A): 52,5 | Lw (Nacht) /dB(A): 100,7 |
| | | | | |
| FLGK022 | Bezeichnung | BP4-TF2 55/39 | | |
| | Gruppe | B-Plan 4 | Lw" (Tag) /dB(A): 55 | Lw (Tag) /dB(A): 101,1 |
| | Fläche /m ² | 40.707,80 | Lw" (Nacht) /dB(A): 39 | Lw (Nacht) /dB(A): 85,1 |
| | | | | |
| FLGK023 | Bezeichnung | BP4-TF3 55/39 | | |
| | Gruppe | B-Plan 4 | Lw" (Tag) /dB(A): 55 | Lw (Tag) /dB(A): 99,3 |
| | Fläche /m ² | 27.177,72 | Lw" (Nacht) /dB(A): 39 | Lw (Nacht) /dB(A): 83,3 |

Fortsetzung 6 der Tabelle ecopark – Geräuschkontingente

| Nr. Flächen-schallquelle | LEK (DIN 45691) | | Flächenbezogener Schallleistungspegel pro m ² | Gesamt-Schallleistungspegel der Fläche |
|--------------------------|------------------------|-----------------------|--|--|
| FLGK024 | Bezeichnung | BP8-TF1 62/46 | | |
| | Gruppe | B-Plan 8 | Lw" (Tag) /dB(A): 62 | Lw (Tag) /dB(A): 105,76 |
| | Fläche /m ² | 23.794,56 | Lw" (Nacht) /dB(A): 46 | Lw (Nacht) /dB(A): 89,76 |
| | | | | |
| FLGK025 | Bezeichnung | BP8-TF2 64/49 | | |
| | Gruppe | B-Plan 8 | Lw" (Tag) /dB(A): 64 | Lw (Tag) /dB(A): 110,02 |
| | Fläche /m ² | 26.582,94 | Lw" (Nacht) /dB(A): 49 | Lw (Nacht) /dB(A): 95,02 |
| | | | | |
| FLGK035 | Bezeichnung | BP10-TF1 65/50 | | |
| | Gruppe | B-Plan 10 | Lw" (Tag) /dB(A): 65 | Lw (Tag) /dB(A): 112,97 |
| | Fläche /m ² | 62.677,84 | Lw" (Nacht) /dB(A): 50 | Lw (Nacht) /dB(A): 97,97 |
| | | | | |
| FLGK040 | Bezeichnung | BP11-TF1 65/50 | | |
| | Gruppe | B-Plan 11 | Lw" (Tag) /dB(A): 65 | Lw (Tag) /dB(A): 109,3 |
| | Fläche /m ² | 26.846,23 | Lw" (Nacht) /dB(A): 50 | Lw (Nacht) /dB(A): 94,3 |
| | | | | |
| FLGK037 | Bezeichnung | BP12-TF1 62/46 | | |
| | Gruppe | B-Plan 12 | Lw" (Tag) /dB(A): 62 | Lw (Tag) /dB(A): 97,16 |
| | Fläche /m ² | 3.281,44 | Lw" (Nacht) /dB(A): 46 | Lw (Nacht) /dB(A): 81,16 |
| | | | | |
| FLGK038 | Bezeichnung | BP12-TF2 64/49 | | |
| | Gruppe | B-Plan 12 | Lw" (Tag) /dB(A): 64 | Lw (Tag) /dB(A): 101,13 |
| | Fläche /m ² | 5.168,52 | Lw" (Nacht) /dB(A): 49 | Lw (Nacht) /dB(A): 86,13 |

Fortsetzung 7 der Tabelle ecopark – Geräuschkontingente

| Nr. Flächen-schallquelle | LEK (DIN 45691) | | Flächenbezogener Schallleistungspegel pro m ² | Gesamt-Schallleistungspegel der Fläche |
|--------------------------|------------------------|-----------------------|--|--|
| FLGK039 | Bezeichnung | BP12-TF3 55/39 | | |
| | Gruppe | B-Plan 12 | Lw" (Tag) /dB(A): 55 | Lw (Tag) /dB(A): 96,44 |
| | Fläche /m ² | 13.944,76 | Lw" (Nacht) /dB(A): 39 | Lw (Nacht) /dB(A): 80,44 |
| | | | | |
| FLGK033 | Bezeichnung | BP12-TF4 65/50 | | |
| | Gruppe | B-Plan 12 | Lw" (Tag) /dB(A): 65 | Lw (Tag) /dB(A): 107,7 |
| | Fläche /m ² | 18.479,88 | Lw" (Nacht) /dB(A): 50 | Lw (Nacht) /dB(A): 92,7 |
| | | | | |
| FLGK026 | Bezeichnung | Erw. 1 65/50 | | |
| | Gruppe | Erweiterung | Lw" (Tag) /dB(A): 65 | Lw (Tag) /dB(A): 115,4 |
| | Fläche /m ² | 109.502,39 | Lw" (Nacht) /dB(A): 50 | Lw (Nacht) /dB(A): 100,4 |
| | | | | |
| FLGK027 | Bezeichnung | Erw. 2 63/47 | | |
| | Gruppe | Erweiterung | Lw" (Tag) /dB(A): 63 | Lw (Tag) /dB(A): 112,5 |
| | Fläche /m ² | 88.026,21 | Lw" (Nacht) /dB(A): 47 | Lw (Nacht) /dB(A): 96,45 |
| | | | | |
| FLGK034 | Bezeichnung | Erw. 3 65/50 | | |
| | Gruppe | Erweiterung | Lw" (Tag) /dB(A): 65 | Lw (Tag) /dB(A): 115,1 |
| | Fläche /m ² | 101.507,57 | Lw" (Nacht) /dB(A): 50 | Lw (Nacht) /dB(A): 100,1 |
| | | | | |
| FLGK028 | Bezeichnung | Erw. 4 65/50 | | |
| | Gruppe | Erweiterung | Lw" (Tag) /dB(A): 65 | Lw (Tag) /dB(A): 112,7 |
| | Fläche /m ² | 58.616,06 | Lw" (Nacht) /dB(A): 50 | Lw (Nacht) /dB(A): 97,7 |

Fortsetzung 8 der Tabelle ecopark – Geräuschkontingente

| Nr. Flächen-schallquelle | LEK (DIN 45691) | | Flächenbezogener Schalleistungspegel pro m ² | Gesamt-Schalleistungspegel der Fläche |
|--------------------------|------------------------|---------------------|---|---------------------------------------|
| FLGK029 | Bezeichnung | Erw. 5 65/50 | | |
| | Gruppe | Erweiterung | Lw" (Tag) /dB(A) 65 | Lw (Tag) /dB(A) 121,2 |
| | Fläche /m ² | 413.981,24 | Lw" (Nacht) /dB(A) 50 | Lw (Nacht) /dB(A) 106,2 |
| | | | | |
| FLGK030 | Bezeichnung | Erw. 6 63/47 | | |
| | Gruppe | Erweiterung | Lw" (Tag) /dB(A) 63 | Lw (Tag) /dB(A) 113,16 |
| | Fläche /m ² | 103681,86 | Lw" (Nacht) /dB(A) 47 | Lw (Nacht) /dB(A) 97,16 |
| | | | | |
| FLGK031 | Bezeichnung | Erw. 7 65/49 | | |
| | Gruppe | Erweiterung | Lw" (Tag) /dB(A) 65 | Lw (Tag) /dB(A) 118,18 |
| | Fläche /m ² | 207939,6 | Lw" (Nacht) /dB(A) 49 | Lw (Nacht) /dB(A) 102,18 |
| | | | | |
| FLGK032 | Bezeichnung | Erw. 8 62/47 | | |
| | Gruppe | Erweiterung | Lw" (Tag) /dB(A) 62 | Lw (Tag) /dB(A) 115,6 |
| | Fläche /m ² | 229.163,74 | Lw" (Nacht) /dB(A) 47 | Lw (Nacht) /dB(A) 100,6 |

Anhang 2: Detaillierte Ergebnisliste der Immissionskontingente für die Variante „gesamt“ (ohne Zusatzkontingente)

| Mittlere Liste » | | Punktberechnung | | | |
|----------------------|------------------------|----------------------------|-------|--|-------|
| Immissionsberechnung | | Beurteilung nach DIN 18005 | | | |
| IPkt001 » | IP01 - Drantumer Weg 5 | Variante gesamt | | Einstellung: Kopie von "Referenzeinstellung" | |
| | | x = 32445451,46 m | | y = 5850916,53 m | |
| | | Tag (6h-22h) | | Nacht (22h-6h) | |
| | | L r,i,A | L r,A | L r,i,A | L r,A |
| | | /dB | /dB | /dB | /dB |
| FLGK029 » | Erw. 5 65/50 | 52,3 | 52,3 | 37,3 | 37,3 |
| FLGK015 » | BP5-TF4 70/60 | 43,1 | 52,8 | 33,1 | 38,7 |
| FLGK028 » | Erw. 4 65/50 | 42,2 | 53,2 | 27,2 | 39,0 |
| FLGK034 » | Erw. 3 65/50 | 41,1 | 53,4 | 26,1 | 39,2 |
| FLGK026 » | Erw. 1 65/50 | 40,6 | 53,6 | 25,6 | 39,4 |
| FLGK027 » | Erw. 2 63/47 | 40,5 | 53,9 | 24,5 | 39,5 |
| FLGK021 » | BP4-TF1 67,5/52,5 | 39,1 | 54,0 | 24,1 | 39,7 |
| FLGK031 » | Erw. 7 65/49 | 38,6 | 54,1 | 22,6 | 39,7 |
| FLGK032 » | Erw. 8 62/47 | 37,9 | 54,2 | 22,9 | 39,8 |
| FLGK014 » | BP6-TF1 65/50 | 37,2 | 54,3 | 22,2 | 39,9 |
| FLGK025 » | BP8-TF2 64/49 | 37,0 | 54,4 | 22,0 | 40,0 |
| FLGK011 » | BP1-TF7 62,5/47,5 | 36,8 | 54,5 | 21,8 | 40,0 |
| FLGK010 » | BP1-TF6 62,5/47,5 | 36,6 | 54,5 | 21,6 | 40,1 |
| FLGK040 » | BP11-TF1 65/50 | 36,0 | 54,6 | 21,0 | 40,2 |
| FLGK019 » | BP6-TF2 67/49 | 35,6 | 54,6 | 17,6 | 40,2 |
| FLGK008 » | BP1-TF4 62,5/47,5 | 34,1 | 54,7 | 19,1 | 40,2 |
| FLGK033 » | BP12-TF4 65/50 | 34,1 | 54,7 | 19,1 | 40,3 |
| FLGK009 » | BP1-TF5 62,5/47,5 | 33,9 | 54,8 | 18,9 | 40,3 |
| FLGK012 » | BP5-TF1 65/50 | 33,6 | 54,8 | 18,6 | 40,3 |
| FLGK030 » | Erw. 6 63/47 | 33,2 | 54,8 | 17,2 | 40,3 |
| FLGK035 » | BP10-TF1 65/50 | 32,4 | 54,8 | 17,4 | 40,4 |
| FLGK004 » | BP3-TF4 60/45 | 32,3 | 54,9 | 17,3 | 40,4 |
| FLGK024 » | BP8-TF1 62/46 | 31,9 | 54,9 | 15,9 | 40,4 |

Überarbeitung der Geräuschkontingentierung des ecoparks – Version 1.4 – B-Pläne ecopark Nr. 11 und 12

| | | | | | | |
|-----------|-------------------|------|-------------|------|-------------|--|
| FLGK002 » | BP3-TF2 60/45 | 31,8 | 54,9 | 16,8 | 40,4 | |
| FLGK007 » | BP1-TF3 62,5/47,5 | 31,8 | 54,9 | 16,8 | 40,4 | |
| FLGK016 » | BP5-TF5 60/45 | 31,6 | 55,0 | 16,6 | 40,4 | |
| FLQi002 » | 87.1-TF2 | 31,5 | 55,0 | 16,5 | 40,5 | |
| FLGK018 » | BP5-TF7 60/45 | 31,4 | 55,0 | 16,4 | 40,5 | |
| FLGK005 » | BP1-TF1 62,5/47,5 | 31,4 | 55,0 | 16,4 | 40,5 | |
| FLGK017 » | BP5-TF6 60/45 | 31,3 | 55,0 | 16,3 | 40,5 | |
| FLGK036 » | BP5-TF1a 70/55 | 31,1 | 55,1 | 16,1 | 40,5 | |
| FLQi007 » | 87.1-TF7 | 31,0 | 55,1 | 16,0 | 40,5 | |
| FLGK006 » | BP1-TF2 62,5/47,5 | 30,9 | 55,1 | 15,9 | 40,6 | |
| FLQi010 » | 87.1-TF10 | 30,6 | 55,1 | 15,6 | 40,6 | |
| FLQi003 » | 87.1-TF3 | 30,5 | 55,1 | 15,5 | 40,6 | |
| FLGK013 » | BP5-TF2 65/50 | 30,0 | 55,1 | 15,0 | 40,6 | |
| FLGK003 » | BP3-TF3 60/45 | 29,3 | 55,1 | 14,3 | 40,6 | |
| FLQi004 » | 87.1-TF4 | 29,0 | 55,2 | 14,0 | 40,6 | |
| FLGK038 » | BP12-TF2 64/49 | 27,8 | 55,2 | 12,8 | 40,6 | |
| FLQi001 » | 87.1-TF1 | 27,7 | 55,2 | 12,7 | 40,6 | |
| FLQi008 » | 87.1-TF8 | 27,2 | 55,2 | 12,2 | 40,6 | |
| FLGK020 » | BP5-TF3 64/50 | 27,0 | 55,2 | 13,0 | 40,7 | |
| FLGK001 » | BP3-TF1 60/45 | 26,7 | 55,2 | 11,7 | 40,7 | |
| FLQi009 » | 87.1-TF9 | 25,4 | 55,2 | 10,4 | 40,7 | |
| FLGK022 » | BP4-TF2 55/39 | 25,3 | 55,2 | 9,3 | 40,7 | |
| FLGK023 » | BP4-TF3 55/39 | 24,4 | 55,2 | 8,4 | 40,7 | |
| FLQi006 » | 87.1-TF6 | 24,3 | 55,2 | 9,3 | 40,7 | |
| FLQi005 » | 87.1-TF5 | 24,0 | 55,2 | 9,0 | 40,7 | |
| FLGK037 » | BP12-TF1 62/46 | 23,0 | 55,2 | 7,0 | 40,7 | |
| FLQi011 » | 87.1-TF11 | 22,8 | 55,2 | 7,8 | 40,7 | |
| FLGK039 » | BP12-TF3 55/39 | 22,1 | 55,2 | 6,1 | 40,7 | |
| n=51 | Summe | | 55,2 | | 40,7 | |

Überarbeitung der Geräuschkontingentierung des ecoparks – Version 1.4 – B-Pläne ecopark Nr. 11 und 12

| Mittlere Liste » | | Punktberechnung | | | |
|----------------------|---------------------------|----------------------------|-------|--|-------|
| Immissionsberechnung | | Beurteilung nach DIN 18005 | | | |
| IPkt002 » | IP02 - Palmpholer Str. 33 | Variante gesamt | | Einstellung: Kopie von "Referenzeinstellung" | |
| | | x = 32445911,39 m | | y = 5851455,64 m | |
| | | Tag (6h-22h) | | Nacht (22h-6h) | |
| | | L r,i,A | L r,A | L r,i,A | L r,A |
| | | /dB | /dB | /dB | /dB |
| FLGK029 » | Erw. 5 65/50 | 50,5 | 50,5 | 35,5 | 35,5 |
| FLGK015 » | BP5-TF4 70/60 | 41,0 | 50,9 | 31,0 | 36,8 |
| FLGK011 » | BP1-TF7 62,5/47,5 | 41,0 | 51,4 | 26,0 | 37,2 |
| FLGK028 » | Erw. 4 65/50 | 40,5 | 51,7 | 25,5 | 37,4 |
| FLGK027 » | Erw. 2 63/47 | 39,7 | 52,0 | 23,7 | 37,6 |
| FLGK034 » | Erw. 3 65/50 | 39,4 | 52,2 | 24,4 | 37,8 |
| FLGK026 » | Erw. 1 65/50 | 39,3 | 52,4 | 24,3 | 38,0 |
| FLQi010 » | 87.1-TF10 | 38,1 | 52,6 | 23,1 | 38,2 |
| FLGK021 » | BP4-TF1 67,5/52,5 | 37,9 | 52,7 | 22,9 | 38,3 |
| FLGK010 » | BP1-TF6 62,5/47,5 | 37,7 | 52,9 | 22,7 | 38,4 |
| FLGK031 » | Erw. 7 65/49 | 37,4 | 53,0 | 21,4 | 38,5 |
| FLGK025 » | BP8-TF2 64/49 | 36,8 | 53,1 | 21,8 | 38,6 |
| FLGK032 » | Erw. 8 62/47 | 36,3 | 53,2 | 21,3 | 38,7 |
| FLQi007 » | 87.1-TF7 | 36,2 | 53,3 | 21,2 | 38,7 |
| FLGK014 » | BP6-TF1 65/50 | 36,1 | 53,3 | 21,1 | 38,8 |
| FLGK008 » | BP1-TF4 62,5/47,5 | 35,8 | 53,4 | 20,8 | 38,9 |
| FLQi002 » | 87.1-TF2 | 35,7 | 53,5 | 20,7 | 38,9 |
| FLQi003 » | 87.1-TF3 | 34,5 | 53,6 | 19,5 | 39,0 |
| FLGK019 » | BP6-TF2 67/49 | 34,2 | 53,6 | 16,2 | 39,0 |
| FLGK009 » | BP1-TF5 62,5/47,5 | 34,1 | 53,6 | 19,1 | 39,1 |
| FLGK040 » | BP11-TF1 65/50 | 33,7 | 53,7 | 18,7 | 39,1 |
| FLGK005 » | BP1-TF1 62,5/47,5 | 33,4 | 53,7 | 18,4 | 39,1 |
| FLQi004 » | 87.1-TF4 | 33,4 | 53,8 | 18,4 | 39,2 |
| FLGK033 » | BP12-TF4 65/50 | 33,4 | 53,8 | 18,4 | 39,2 |
| FLQi008 » | 87.1-TF8 | 33,3 | 53,9 | 18,3 | 39,2 |

Überarbeitung der Geräuschkontingentierung des ecoparks – Version 1.4 – B-Pläne ecopark Nr. 11 und 12

| | | | | | | | |
|-----------|-------------------|------|-------------|------|-------------|--|--|
| FLGK002 » | BP3-TF2 60/45 | 33,3 | 53,9 | 18,3 | 39,3 | | |
| FLGK004 » | BP3-TF4 60/45 | 32,8 | 53,9 | 17,8 | 39,3 | | |
| FLGK007 » | BP1-TF3 62,5/47,5 | 32,4 | 54,0 | 17,4 | 39,3 | | |
| FLGK030 » | Erw. 6 63/47 | 32,3 | 54,0 | 16,3 | 39,4 | | |
| FLGK006 » | BP1-TF2 62,5/47,5 | 32,3 | 54,0 | 17,3 | 39,4 | | |
| FLGK024 » | BP8-TF1 62/46 | 31,9 | 54,0 | 15,9 | 39,4 | | |
| FLGK012 » | BP5-TF1 65/50 | 31,9 | 54,1 | 16,9 | 39,4 | | |
| FLQi009 » | 87.1-TF9 | 31,8 | 54,1 | 16,8 | 39,5 | | |
| FLGK035 » | BP10-TF1 65/50 | 31,4 | 54,1 | 16,4 | 39,5 | | |
| FLQi001 » | 87.1-TF1 | 31,1 | 54,1 | 16,1 | 39,5 | | |
| FLQi011 » | 87.1-TF11 | 30,6 | 54,2 | 15,6 | 39,5 | | |
| FLGK018 » | BP5-TF7 60/45 | 30,4 | 54,2 | 15,4 | 39,5 | | |
| FLGK003 » | BP3-TF3 60/45 | 30,1 | 54,2 | 15,1 | 39,5 | | |
| FLGK016 » | BP5-TF5 60/45 | 29,6 | 54,2 | 14,6 | 39,6 | | |
| FLGK036 » | BP5-TF1a 70/55 | 29,6 | 54,2 | 14,6 | 39,6 | | |
| FLGK017 » | BP5-TF6 60/45 | 29,5 | 54,2 | 14,5 | 39,6 | | |
| FLQi006 » | 87.1-TF6 | 29,4 | 54,2 | 14,4 | 39,6 | | |
| FLQi005 » | 87.1-TF5 | 28,7 | 54,3 | 13,7 | 39,6 | | |
| FLGK001 » | BP3-TF1 60/45 | 28,3 | 54,3 | 13,3 | 39,6 | | |
| FLGK013 » | BP5-TF2 65/50 | 28,2 | 54,3 | 13,2 | 39,6 | | |
| FLGK038 » | BP12-TF2 64/49 | 27,2 | 54,3 | 12,2 | 39,6 | | |
| FLGK020 » | BP5-TF3 64/50 | 25,3 | 54,3 | 11,3 | 39,6 | | |
| FLGK022 » | BP4-TF2 55/39 | 24,2 | 54,3 | 8,2 | 39,6 | | |
| FLGK023 » | BP4-TF3 55/39 | 23,6 | 54,3 | 7,6 | 39,7 | | |
| FLGK037 » | BP12-TF1 62/46 | 22,7 | 54,3 | 6,7 | 39,7 | | |
| FLGK039 » | BP12-TF3 55/39 | 21,6 | 54,3 | 5,6 | 39,7 | | |
| n=51 | Summe | | 54,3 | | 39,7 | | |

Überarbeitung der Geräuschkontingentierung des ecoparks – Version 1.4 – B-Pläne ecopark Nr. 11 und 12

| Mittlere Liste » | | Punktberechnung | | | |
|----------------------|----------------------|----------------------------|-------|--|-------|
| Immissionsberechnung | | Beurteilung nach DIN 18005 | | | |
| IPkt003 » | IP03 - Repker Damm 3 | Variante gesamt | | Einstellung: Kopie von "Referenzeinstellung" | |
| | | x = 32446044,35 m | | y = 5851759,55 m | |
| | | Tag (6h-22h) | | Nacht (22h-6h) | |
| | | L r,i,A | L r,A | L r,i,A | L r,A |
| | | /dB | /dB | /dB | /dB |
| FLGK029 » | Erw. 5 65/50 | 48,8 | 48,8 | 33,8 | 33,8 |
| FLQi010 » | 87.1-TF10 | 40,7 | 49,4 | 25,7 | 34,4 |
| FLGK015 » | BP5-TF4 70/60 | 40,3 | 49,9 | 30,3 | 35,8 |
| FLGK011 » | BP1-TF7 62,5/47,5 | 39,7 | 50,3 | 24,7 | 36,2 |
| FLGK028 » | Erw. 4 65/50 | 39,5 | 50,7 | 24,5 | 36,4 |
| FLGK027 » | Erw. 2 63/47 | 39,1 | 50,9 | 23,1 | 36,6 |
| FLGK026 » | Erw. 1 65/50 | 38,8 | 51,2 | 23,8 | 36,9 |
| FLGK034 » | Erw. 3 65/50 | 38,7 | 51,4 | 23,7 | 37,1 |
| FLGK021 » | BP4-TF1 67,5/52,5 | 37,4 | 51,6 | 22,4 | 37,2 |
| FLQi002 » | 87.1-TF2 | 37,4 | 51,8 | 22,4 | 37,4 |
| FLGK031 » | Erw. 7 65/49 | 37,1 | 51,9 | 21,1 | 37,5 |
| FLGK010 » | BP1-TF6 62,5/47,5 | 36,8 | 52,0 | 21,8 | 37,6 |
| FLGK025 » | BP8-TF2 64/49 | 36,4 | 52,2 | 21,4 | 37,7 |
| FLQi007 » | 87.1-TF7 | 36,1 | 52,3 | 21,1 | 37,8 |
| FLGK032 » | Erw. 8 62/47 | 35,8 | 52,4 | 20,8 | 37,9 |
| FLQi008 » | 87.1-TF8 | 35,8 | 52,5 | 20,8 | 37,9 |
| FLGK014 » | BP6-TF1 65/50 | 35,7 | 52,6 | 20,7 | 38,0 |
| FLQi011 » | 87.1-TF11 | 35,6 | 52,6 | 20,6 | 38,1 |
| FLQi003 » | 87.1-TF3 | 35,6 | 52,7 | 20,6 | 38,2 |
| FLGK008 » | BP1-TF4 62,5/47,5 | 35,4 | 52,8 | 20,4 | 38,2 |
| FLQi009 » | 87.1-TF9 | 35,1 | 52,9 | 20,1 | 38,3 |
| FLQi004 » | 87.1-TF4 | 34,1 | 52,9 | 19,1 | 38,4 |
| FLGK019 » | BP6-TF2 67/49 | 33,8 | 53,0 | 15,8 | 38,4 |
| FLGK005 » | BP1-TF1 62,5/47,5 | 33,6 | 53,0 | 18,6 | 38,4 |
| FLGK002 » | BP3-TF2 60/45 | 33,5 | 53,1 | 18,5 | 38,5 |

Überarbeitung der Geräuschkontingentierung des ecoparks – Version 1.4 – B-Pläne ecopark Nr. 11 und 12

| | | | | | | |
|-----------|-------------------|------|-------------|------|-------------|--|
| FLGK009 » | BP1-TF5 62,5/47,5 | 33,3 | 53,1 | 18,3 | 38,5 | |
| FLGK033 » | BP12-TF4 65/50 | 32,9 | 53,2 | 17,9 | 38,6 | |
| FLGK040 » | BP11-TF1 65/50 | 32,8 | 53,2 | 17,8 | 38,6 | |
| FLGK004 » | BP3-TF4 60/45 | 32,7 | 53,2 | 17,7 | 38,6 | |
| FLQi001 » | 87.1-TF1 | 32,3 | 53,3 | 17,3 | 38,7 | |
| FLGK006 » | BP1-TF2 62,5/47,5 | 32,1 | 53,3 | 17,1 | 38,7 | |
| FLGK030 » | Erw. 6 63/47 | 32,0 | 53,3 | 16,0 | 38,7 | |
| FLGK007 » | BP1-TF3 62,5/47,5 | 32,0 | 53,4 | 17,0 | 38,7 | |
| FLGK024 » | BP8-TF1 62/46 | 31,8 | 53,4 | 15,8 | 38,8 | |
| FLGK012 » | BP5-TF1 65/50 | 31,3 | 53,4 | 16,3 | 38,8 | |
| FLGK035 » | BP10-TF1 65/50 | 31,0 | 53,5 | 16,0 | 38,8 | |
| FLGK003 » | BP3-TF3 60/45 | 30,1 | 53,5 | 15,1 | 38,8 | |
| FLQi006 » | 87.1-TF6 | 29,7 | 53,5 | 14,7 | 38,8 | |
| FLGK018 » | BP5-TF7 60/45 | 29,5 | 53,5 | 14,5 | 38,9 | |
| FLQi005 » | 87.1-TF5 | 29,3 | 53,5 | 14,3 | 38,9 | |
| FLGK036 » | BP5-TF1a 70/55 | 29,0 | 53,5 | 14,0 | 38,9 | |
| FLGK016 » | BP5-TF5 60/45 | 28,8 | 53,6 | 13,8 | 38,9 | |
| FLGK017 » | BP5-TF6 60/45 | 28,7 | 53,6 | 13,7 | 38,9 | |
| FLGK001 » | BP3-TF1 60/45 | 28,7 | 53,6 | 13,7 | 38,9 | |
| FLGK013 » | BP5-TF2 65/50 | 27,6 | 53,6 | 12,6 | 38,9 | |
| FLGK038 » | BP12-TF2 64/49 | 26,8 | 53,6 | 11,8 | 39,0 | |
| FLGK020 » | BP5-TF3 64/50 | 24,7 | 53,6 | 10,7 | 39,0 | |
| FLGK022 » | BP4-TF2 55/39 | 23,8 | 53,6 | 7,8 | 39,0 | |
| FLGK023 » | BP4-TF3 55/39 | 23,3 | 53,6 | 7,3 | 39,0 | |
| FLGK037 » | BP12-TF1 62/46 | 22,5 | 53,6 | 6,5 | 39,0 | |
| FLGK039 » | BP12-TF3 55/39 | 21,3 | 53,6 | 5,3 | 39,0 | |
| n=51 | Summe | | 53,6 | | 39,0 | |

Überarbeitung der Geräuschkontingentierung des ecoparks – Version 1.4 – B-Pläne ecopark Nr. 11 und 12

| Mittlere Liste » | | Punktberechnung | | | |
|----------------------|----------------------|----------------------------|-------|--|-------|
| Immissionsberechnung | | Beurteilung nach DIN 18005 | | | |
| IPkt004 » | IP04 - Repker Damm 1 | Variante gesamt | | Einstellung: Kopie von "Referenzeinstellung" | |
| | | x = 32445892,27 m | | y = 5852054,43 m | |
| | | Tag (6h-22h) | | Nacht (22h-6h) | |
| | | L r,i,A | L r,A | L r,i,A | L r,A |
| | | /dB | /dB | /dB | /dB |
| FLGK029 » | Erw. 5 65/50 | 48,8 | 48,8 | 33,8 | 33,8 |
| FLQi010 » | 87.1-TF10 | 44,1 | 50,1 | 29,1 | 35,1 |
| FLQi011 » | 87.1-TF11 | 43,8 | 51,0 | 28,8 | 36,0 |
| FLQi009 » | 87.1-TF9 | 42,4 | 51,6 | 27,4 | 36,6 |
| FLQi002 » | 87.1-TF2 | 42,0 | 52,0 | 27,0 | 37,0 |
| FLQi008 » | 87.1-TF8 | 40,9 | 52,3 | 25,9 | 37,3 |
| FLGK015 » | BP5-TF4 70/60 | 40,5 | 52,6 | 30,5 | 38,2 |
| FLGK028 » | Erw. 4 65/50 | 39,9 | 52,8 | 24,9 | 38,4 |
| FLGK011 » | BP1-TF7 62,5/47,5 | 39,9 | 53,1 | 24,9 | 38,6 |
| FLGK027 » | Erw. 2 63/47 | 39,9 | 53,3 | 23,9 | 38,7 |
| FLGK026 » | Erw. 1 65/50 | 39,4 | 53,4 | 24,4 | 38,9 |
| FLGK034 » | Erw. 3 65/50 | 39,2 | 53,6 | 24,2 | 39,0 |
| FLQi003 » | 87.1-TF3 | 39,0 | 53,7 | 24,0 | 39,1 |
| FLGK021 » | BP4-TF1 67,5/52,5 | 38,0 | 53,9 | 23,0 | 39,2 |
| FLGK010 » | BP1-TF6 62,5/47,5 | 37,6 | 54,0 | 22,6 | 39,3 |
| FLQi007 » | 87.1-TF7 | 37,5 | 54,1 | 22,5 | 39,4 |
| FLGK025 » | BP8-TF2 64/49 | 37,5 | 54,1 | 22,5 | 39,5 |
| FLGK031 » | Erw. 7 65/49 | 37,4 | 54,2 | 21,4 | 39,6 |
| FLQi004 » | 87.1-TF4 | 36,8 | 54,3 | 21,8 | 39,6 |
| FLGK008 » | BP1-TF4 62,5/47,5 | 36,7 | 54,4 | 21,7 | 39,7 |
| FLGK014 » | BP6-TF1 65/50 | 36,2 | 54,5 | 21,2 | 39,8 |
| FLGK032 » | Erw. 8 62/47 | 36,0 | 54,5 | 21,0 | 39,8 |
| FLQi001 » | 87.1-TF1 | 36,0 | 54,6 | 21,0 | 39,9 |
| FLGK005 » | BP1-TF1 62,5/47,5 | 35,6 | 54,6 | 20,6 | 39,9 |
| FLGK002 » | BP3-TF2 60/45 | 35,5 | 54,7 | 20,5 | 40,0 |

Überarbeitung der Geräuschkontingentierung des ecoparks – Version 1.4 – B-Pläne ecopark Nr. 11 und 12

| | | | | | | |
|-----------|-------------------|------|-------------|------|-------------|--|
| FLGK009 » | BP1-TF5 62,5/47,5 | 34,3 | 54,7 | 19,3 | 40,0 | |
| FLGK004 » | BP3-TF4 60/45 | 34,1 | 54,8 | 19,1 | 40,1 | |
| FLGK019 » | BP6-TF2 67/49 | 34,1 | 54,8 | 16,1 | 40,1 | |
| FLGK033 » | BP12-TF4 65/50 | 33,8 | 54,8 | 18,8 | 40,1 | |
| FLGK006 » | BP1-TF2 62,5/47,5 | 33,7 | 54,9 | 18,7 | 40,1 | |
| FLGK007 » | BP1-TF3 62,5/47,5 | 33,3 | 54,9 | 18,3 | 40,2 | |
| FLGK040 » | BP11-TF1 65/50 | 33,0 | 54,9 | 18,0 | 40,2 | |
| FLGK024 » | BP8-TF1 62/46 | 33,0 | 55,0 | 17,0 | 40,2 | |
| FLGK030 » | Erw. 6 63/47 | 32,4 | 55,0 | 16,4 | 40,2 | |
| FLQi005 » | 87.1-TF5 | 32,0 | 55,0 | 17,0 | 40,3 | |
| FLGK003 » | BP3-TF3 60/45 | 31,8 | 55,0 | 16,8 | 40,3 | |
| FLQi006 » | 87.1-TF6 | 31,8 | 55,0 | 16,8 | 40,3 | |
| FLGK012 » | BP5-TF1 65/50 | 31,6 | 55,1 | 16,6 | 40,3 | |
| FLGK035 » | BP10-TF1 65/50 | 31,3 | 55,1 | 16,3 | 40,3 | |
| FLGK001 » | BP3-TF1 60/45 | 30,8 | 55,1 | 15,8 | 40,3 | |
| FLGK018 » | BP5-TF7 60/45 | 30,2 | 55,1 | 15,2 | 40,4 | |
| FLGK036 » | BP5-TF1a 70/55 | 29,4 | 55,1 | 14,4 | 40,4 | |
| FLGK017 » | BP5-TF6 60/45 | 29,1 | 55,1 | 14,1 | 40,4 | |
| FLGK016 » | BP5-TF5 60/45 | 29,1 | 55,1 | 14,1 | 40,4 | |
| FLGK013 » | BP5-TF2 65/50 | 27,9 | 55,1 | 12,9 | 40,4 | |
| FLGK038 » | BP12-TF2 64/49 | 27,7 | 55,2 | 12,7 | 40,4 | |
| FLGK020 » | BP5-TF3 64/50 | 25,1 | 55,2 | 11,1 | 40,4 | |
| FLGK022 » | BP4-TF2 55/39 | 24,5 | 55,2 | 8,5 | 40,4 | |
| FLGK023 » | BP4-TF3 55/39 | 24,1 | 55,2 | 8,1 | 40,4 | |
| FLGK037 » | BP12-TF1 62/46 | 23,5 | 55,2 | 7,5 | 40,4 | |
| FLGK039 » | BP12-TF3 55/39 | 22,3 | 55,2 | 6,3 | 40,4 | |
| n=51 | Summe | | 55,2 | | 40,4 | |

Überarbeitung der Geräuschkontingentierung des ecoparks – Version 1.4 – B-Pläne ecopark Nr. 11 und 12

| Mittlere Liste » | | Punktberechnung | | | |
|----------------------|----------------------------|----------------------------|-------|--|-------|
| Immissionsberechnung | | Beurteilung nach DIN 18005 | | | |
| IPkt005 » | IP05 - Herzog-Erich-Weg 22 | Variante gesamt | | Einstellung: Kopie von "Referenzeinstellung" | |
| | | x = 32445234,66 m | | y = 5852355,14 m | |
| | | Tag (6h-22h) | | Nacht (22h-6h) | |
| | | L r,i,A | L r,A | L r,i,A | L r,A |
| | | /dB | /dB | /dB | /dB |
| FLGK029 » | Erw. 5 65/50 | 49,5 | 49,5 | 34,5 | 34,5 |
| FLQi001 » | 87.1-TF1 | 47,2 | 51,5 | 32,2 | 36,5 |
| FLQi002 » | 87.1-TF2 | 45,8 | 52,5 | 30,8 | 37,5 |
| FLGK027 » | Erw. 2 63/47 | 43,7 | 53,1 | 27,7 | 38,0 |
| FLGK002 » | BP3-TF2 60/45 | 43,2 | 53,5 | 28,2 | 38,4 |
| FLGK026 » | Erw. 1 65/50 | 42,6 | 53,8 | 27,6 | 38,8 |
| FLGK015 » | BP5-TF4 70/60 | 42,5 | 54,2 | 32,5 | 39,7 |
| FLGK025 » | BP8-TF2 64/49 | 42,4 | 54,4 | 27,4 | 39,9 |
| FLGK028 » | Erw. 4 65/50 | 42,2 | 54,7 | 27,2 | 40,2 |
| FLGK034 » | Erw. 3 65/50 | 41,8 | 54,9 | 26,8 | 40,4 |
| FLGK001 » | BP3-TF1 60/45 | 41,5 | 55,1 | 26,5 | 40,5 |
| FLQi003 » | 87.1-TF3 | 41,3 | 55,3 | 26,3 | 40,7 |
| FLGK021 » | BP4-TF1 67,5/52,5 | 40,6 | 55,4 | 25,6 | 40,8 |
| FLGK004 » | BP3-TF4 60/45 | 40,5 | 55,6 | 25,5 | 40,9 |
| FLGK005 » | BP1-TF1 62,5/47,5 | 40,0 | 55,7 | 25,0 | 41,1 |
| FLGK003 » | BP3-TF3 60/45 | 39,6 | 55,8 | 24,6 | 41,2 |
| FLGK031 » | Erw. 7 65/49 | 39,2 | 55,9 | 23,2 | 41,2 |
| FLGK008 » | BP1-TF4 62,5/47,5 | 39,1 | 56,0 | 24,1 | 41,3 |
| FLGK010 » | BP1-TF6 62,5/47,5 | 39,0 | 56,1 | 24,0 | 41,4 |
| FLGK024 » | BP8-TF1 62/46 | 38,7 | 56,1 | 22,7 | 41,4 |
| FLGK014 » | BP6-TF1 65/50 | 38,5 | 56,2 | 23,5 | 41,5 |
| FLGK006 » | BP1-TF2 62,5/47,5 | 38,4 | 56,3 | 23,4 | 41,6 |
| FLGK007 » | BP1-TF3 62,5/47,5 | 37,9 | 56,3 | 22,9 | 41,6 |
| FLGK033 » | BP12-TF4 65/50 | 37,9 | 56,4 | 22,9 | 41,7 |
| FLGK032 » | Erw. 8 62/47 | 37,8 | 56,5 | 22,8 | 41,8 |

Überarbeitung der Geräuschkontingentierung des ecoparks – Version 1.4 – B-Pläne ecopark Nr. 11 und 12

| | | | | | | |
|-----------|-------------------|------|-------------|------|-------------|--|
| FLGK009 » | BP1-TF5 62,5/47,5 | 37,3 | 56,5 | 22,3 | 41,8 | |
| FLGK011 » | BP1-TF7 62,5/47,5 | 37,3 | 56,6 | 22,3 | 41,8 | |
| FLQi004 » | 87.1-TF4 | 36,5 | 56,6 | 21,5 | 41,9 | |
| FLGK019 » | BP6-TF2 67/49 | 36,1 | 56,6 | 18,1 | 41,9 | |
| FLGK040 » | BP11-TF1 65/50 | 35,1 | 56,7 | 20,1 | 41,9 | |
| FLQi010 » | 87.1-TF10 | 34,9 | 56,7 | 19,9 | 42,0 | |
| FLQi007 » | 87.1-TF7 | 34,7 | 56,7 | 19,7 | 42,0 | |
| FLQi008 » | 87.1-TF8 | 34,6 | 56,8 | 19,6 | 42,0 | |
| FLGK030 » | Erw. 6 63/47 | 34,4 | 56,8 | 18,4 | 42,0 | |
| FLGK012 » | BP5-TF1 65/50 | 33,7 | 56,8 | 18,7 | 42,1 | |
| FLGK018 » | BP5-TF7 60/45 | 33,2 | 56,8 | 18,2 | 42,1 | |
| FLGK035 » | BP10-TF1 65/50 | 33,0 | 56,8 | 18,0 | 42,1 | |
| FLQi009 » | 87.1-TF9 | 32,7 | 56,9 | 17,7 | 42,1 | |
| FLGK038 » | BP12-TF2 64/49 | 32,1 | 56,9 | 17,1 | 42,1 | |
| FLGK017 » | BP5-TF6 60/45 | 31,9 | 56,9 | 16,9 | 42,1 | |
| FLGK036 » | BP5-TF1a 70/55 | 31,6 | 56,9 | 16,6 | 42,1 | |
| FLGK016 » | BP5-TF5 60/45 | 31,5 | 56,9 | 16,5 | 42,2 | |
| FLQi005 » | 87.1-TF5 | 30,3 | 56,9 | 15,3 | 42,2 | |
| FLGK013 » | BP5-TF2 65/50 | 30,0 | 56,9 | 15,0 | 42,2 | |
| FLQi006 » | 87.1-TF6 | 29,3 | 56,9 | 14,3 | 42,2 | |
| FLGK037 » | BP12-TF1 62/46 | 28,4 | 56,9 | 12,4 | 42,2 | |
| FLGK023 » | BP4-TF3 55/39 | 27,9 | 57,0 | 11,9 | 42,2 | |
| FLQi011 » | 87.1-TF11 | 27,7 | 57,0 | 12,7 | 42,2 | |
| FLGK022 » | BP4-TF2 55/39 | 27,6 | 57,0 | 11,6 | 42,2 | |
| FLGK020 » | BP5-TF3 64/50 | 27,4 | 57,0 | 13,4 | 42,2 | |
| FLGK039 » | BP12-TF3 55/39 | 26,9 | 57,0 | 10,9 | 42,2 | |
| n=51 | Summe | | 57,0 | | 42,2 | |

Überarbeitung der Geräuschkontingentierung des ecoparks – Version 1.4 – B-Pläne ecopark Nr. 11 und 12

| Mittlere Liste » | | Punktberechnung | | | |
|----------------------|----------------------|----------------------------|-------|--|-------|
| Immissionsberechnung | | Beurteilung nach DIN 18005 | | | |
| IPkt006 » | IP06 - Fasanenweg 12 | Variante gesamt | | Einstellung: Kopie von "Referenzeinstellung" | |
| | | x = 32444780,89 m | | y = 5852234,75 m | |
| | | Tag (6h-22h) | | Nacht (22h-6h) | |
| | | L r,i,A | L r,A | L r,i,A | L r,A |
| | | /dB | /dB | /dB | /dB |
| FLGK029 » | Erw. 5 65/50 | 50,6 | 50,6 | 35,6 | 35,6 |
| FLGK025 » | BP8-TF2 64/49 | 49,4 | 53,1 | 34,4 | 38,1 |
| FLGK024 » | BP8-TF1 62/46 | 49,0 | 54,5 | 33,0 | 39,2 |
| FLGK003 » | BP3-TF3 60/45 | 48,2 | 55,4 | 33,2 | 40,2 |
| FLGK027 » | Erw. 2 63/47 | 47,6 | 56,1 | 31,6 | 40,8 |
| FLGK026 » | Erw. 1 65/50 | 46,7 | 56,6 | 31,7 | 41,3 |
| FLGK034 » | Erw. 3 65/50 | 45,4 | 56,9 | 30,4 | 41,6 |
| FLGK004 » | BP3-TF4 60/45 | 45,3 | 57,2 | 30,3 | 41,9 |
| FLGK015 » | BP5-TF4 70/60 | 44,9 | 57,4 | 34,9 | 42,7 |
| FLGK028 » | Erw. 4 65/50 | 44,5 | 57,6 | 29,5 | 42,9 |
| FLGK033 » | BP12-TF4 65/50 | 43,6 | 57,8 | 28,6 | 43,1 |
| FLGK021 » | BP4-TF1 67,5/52,5 | 43,5 | 58,0 | 28,5 | 43,2 |
| FLGK002 » | BP3-TF2 60/45 | 42,0 | 58,1 | 27,0 | 43,3 |
| FLGK031 » | Erw. 7 65/49 | 41,0 | 58,2 | 25,0 | 43,4 |
| FLGK014 » | BP6-TF1 65/50 | 40,9 | 58,2 | 25,9 | 43,5 |
| FLGK032 » | Erw. 8 62/47 | 39,8 | 58,3 | 24,8 | 43,5 |
| FLGK007 » | BP1-TF3 62,5/47,5 | 39,6 | 58,4 | 24,6 | 43,6 |
| FLGK001 » | BP3-TF1 60/45 | 39,4 | 58,4 | 24,4 | 43,6 |
| FLGK010 » | BP1-TF6 62,5/47,5 | 38,4 | 58,5 | 23,4 | 43,7 |
| FLGK009 » | BP1-TF5 62,5/47,5 | 38,4 | 58,5 | 23,4 | 43,7 |
| FLGK038 » | BP12-TF2 64/49 | 38,3 | 58,5 | 23,3 | 43,8 |
| FLGK019 » | BP6-TF2 67/49 | 38,3 | 58,6 | 20,3 | 43,8 |
| FLQi002 » | 87.1-TF2 | 38,0 | 58,6 | 23,0 | 43,8 |
| FLGK006 » | BP1-TF2 62,5/47,5 | 37,9 | 58,7 | 22,9 | 43,8 |
| FLGK008 » | BP1-TF4 62,5/47,5 | 37,8 | 58,7 | 22,8 | 43,9 |

Überarbeitung der Geräuschkontingentierung des ecoparks – Version 1.4 – B-Pläne ecopark Nr. 11 und 12

| | | | | | | | |
|-----------|-------------------|------|-------------|------|-------------|--|--|
| FLGK040 » | BP11-TF1 65/50 | 37,7 | 58,7 | 22,7 | 43,9 | | |
| FLGK005 » | BP1-TF1 62,5/47,5 | 37,3 | 58,8 | 22,3 | 43,9 | | |
| FLQi001 » | 87.1-TF1 | 36,9 | 58,8 | 21,9 | 44,0 | | |
| FLGK030 » | Erw. 6 63/47 | 36,2 | 58,8 | 20,2 | 44,0 | | |
| FLGK012 » | BP5-TF1 65/50 | 36,1 | 58,8 | 21,1 | 44,0 | | |
| FLGK037 » | BP12-TF1 62/46 | 36,1 | 58,9 | 20,1 | 44,0 | | |
| FLGK018 » | BP5-TF7 60/45 | 36,0 | 58,9 | 21,0 | 44,0 | | |
| FLQi003 » | 87.1-TF3 | 35,8 | 58,9 | 20,8 | 44,1 | | |
| FLGK011 » | BP1-TF7 62,5/47,5 | 35,3 | 58,9 | 20,3 | 44,1 | | |
| FLGK017 » | BP5-TF6 60/45 | 35,2 | 58,9 | 20,2 | 44,1 | | |
| FLGK035 » | BP10-TF1 65/50 | 34,5 | 59,0 | 19,5 | 44,1 | | |
| FLGK016 » | BP5-TF5 60/45 | 34,5 | 59,0 | 19,5 | 44,1 | | |
| FLGK036 » | BP5-TF1a 70/55 | 34,1 | 59,0 | 19,1 | 44,2 | | |
| FLGK039 » | BP12-TF3 55/39 | 33,5 | 59,0 | 17,5 | 44,2 | | |
| FLGK023 » | BP4-TF3 55/39 | 32,9 | 59,0 | 16,9 | 44,2 | | |
| FLGK013 » | BP5-TF2 65/50 | 32,6 | 59,0 | 17,6 | 44,2 | | |
| FLQi004 » | 87.1-TF4 | 32,3 | 59,0 | 17,3 | 44,2 | | |
| FLQi007 » | 87.1-TF7 | 31,5 | 59,0 | 16,5 | 44,2 | | |
| FLGK022 » | BP4-TF2 55/39 | 31,4 | 59,0 | 15,4 | 44,2 | | |
| FLQi010 » | 87.1-TF10 | 30,7 | 59,0 | 15,7 | 44,2 | | |
| FLGK020 » | BP5-TF3 64/50 | 30,2 | 59,1 | 16,2 | 44,2 | | |
| FLQi008 » | 87.1-TF8 | 29,4 | 59,1 | 14,4 | 44,2 | | |
| FLQi009 » | 87.1-TF9 | 27,5 | 59,1 | 12,5 | 44,2 | | |
| FLQi005 » | 87.1-TF5 | 26,3 | 59,1 | 11,3 | 44,2 | | |
| FLQi006 » | 87.1-TF6 | 25,8 | 59,1 | 10,8 | 44,2 | | |
| FLQi011 » | 87.1-TF11 | 23,2 | 59,1 | 8,2 | 44,2 | | |
| n=51 | Summe | | 59,1 | | 44,2 | | |

Überarbeitung der Geräuschkontingentierung des ecoparks – Version 1.4 – B-Pläne ecopark Nr. 11 und 12

| Mittlere Liste » | | Punktberechnung | | | |
|----------------------|------------------------------|----------------------------|-------|--|-------|
| Immissionsberechnung | | Beurteilung nach DIN 18005 | | | |
| IPkt007 » | IP07 - Vesenbührener Str. 19 | Variante gesamt | | Einstellung: Kopie von "Referenzeinstellung" | |
| | | x = 32444601,72 m | | y = 5852177,16 m | |
| | | Tag (6h-22h) | | Nacht (22h-6h) | |
| | | L r,i,A | L r,A | L r,i,A | L r,A |
| | | /dB | /dB | /dB | /dB |
| FLGK024 » | BP8-TF1 62/46 | 51,9 | 51,9 | 35,9 | 35,9 |
| FLGK029 » | Erw. 5 65/50 | 50,8 | 54,4 | 35,8 | 38,8 |
| FLGK025 » | BP8-TF2 64/49 | 50,6 | 55,9 | 35,6 | 40,5 |
| FLGK026 » | Erw. 1 65/50 | 49,1 | 56,7 | 34,1 | 41,4 |
| FLGK027 » | Erw. 2 63/47 | 48,2 | 57,3 | 32,2 | 41,9 |
| FLGK034 » | Erw. 3 65/50 | 47,1 | 57,7 | 32,1 | 42,3 |
| FLGK033 » | BP12-TF4 65/50 | 46,9 | 58,0 | 31,9 | 42,7 |
| FLGK015 » | BP5-TF4 70/60 | 46,0 | 58,3 | 36,0 | 43,6 |
| FLGK021 » | BP4-TF1 67,5/52,5 | 45,1 | 58,5 | 30,1 | 43,8 |
| FLGK028 » | Erw. 4 65/50 | 44,9 | 58,7 | 29,9 | 43,9 |
| FLGK003 » | BP3-TF3 60/45 | 43,0 | 58,8 | 28,0 | 44,0 |
| FLGK004 » | BP3-TF4 60/45 | 42,8 | 58,9 | 27,8 | 44,1 |
| FLGK014 » | BP6-TF1 65/50 | 42,1 | 59,0 | 27,1 | 44,2 |
| FLGK037 » | BP12-TF1 62/46 | 42,0 | 59,1 | 26,0 | 44,3 |
| FLGK031 » | Erw. 7 65/49 | 41,8 | 59,2 | 25,8 | 44,3 |
| FLGK038 » | BP12-TF2 64/49 | 41,4 | 59,2 | 26,4 | 44,4 |
| FLGK032 » | Erw. 8 62/47 | 40,7 | 59,3 | 25,7 | 44,5 |
| FLGK019 » | BP6-TF2 67/49 | 39,3 | 59,3 | 21,3 | 44,5 |
| FLGK002 » | BP3-TF2 60/45 | 38,9 | 59,4 | 23,9 | 44,5 |
| FLGK040 » | BP11-TF1 65/50 | 38,9 | 59,4 | 23,9 | 44,6 |
| FLGK039 » | BP12-TF3 55/39 | 38,6 | 59,5 | 22,6 | 44,6 |
| FLGK007 » | BP1-TF3 62,5/47,5 | 38,0 | 59,5 | 23,0 | 44,6 |
| FLGK009 » | BP1-TF5 62,5/47,5 | 37,5 | 59,5 | 22,5 | 44,7 |
| FLGK012 » | BP5-TF1 65/50 | 37,4 | 59,5 | 22,4 | 44,7 |
| FLGK010 » | BP1-TF6 62,5/47,5 | 37,3 | 59,6 | 22,3 | 44,7 |

Überarbeitung der Geräuschkontingentierung des ecoparks – Version 1.4 – B-Pläne ecopark Nr. 11 und 12

| | | | | | | |
|-----------|-------------------|------|-------------|------|-------------|--|
| FLGK030 » | Erw. 6 63/47 | 37,1 | 59,6 | 21,1 | 44,7 | |
| FLGK017 » | BP5-TF6 60/45 | 36,4 | 59,6 | 21,4 | 44,7 | |
| FLGK008 » | BP1-TF4 62,5/47,5 | 36,4 | 59,6 | 21,4 | 44,8 | |
| FLGK023 » | BP4-TF3 55/39 | 36,3 | 59,7 | 20,3 | 44,8 | |
| FLGK018 » | BP5-TF7 60/45 | 36,1 | 59,7 | 21,1 | 44,8 | |
| FLGK006 » | BP1-TF2 62,5/47,5 | 36,0 | 59,7 | 21,0 | 44,8 | |
| FLGK016 » | BP5-TF5 60/45 | 35,9 | 59,7 | 20,9 | 44,8 | |
| FLQi002 » | 87.1-TF2 | 35,6 | 59,7 | 20,6 | 44,9 | |
| FLGK001 » | BP3-TF1 60/45 | 35,4 | 59,7 | 20,4 | 44,9 | |
| FLGK036 » | BP5-TF1a 70/55 | 35,4 | 59,8 | 20,4 | 44,9 | |
| FLGK005 » | BP1-TF1 62,5/47,5 | 35,3 | 59,8 | 20,3 | 44,9 | |
| FLGK035 » | BP10-TF1 65/50 | 35,3 | 59,8 | 20,3 | 44,9 | |
| FLGK011 » | BP1-TF7 62,5/47,5 | 34,3 | 59,8 | 19,3 | 44,9 | |
| FLQi001 » | 87.1-TF1 | 34,0 | 59,8 | 19,0 | 44,9 | |
| FLGK013 » | BP5-TF2 65/50 | 33,9 | 59,8 | 18,9 | 44,9 | |
| FLQi003 » | 87.1-TF3 | 33,7 | 59,8 | 18,7 | 45,0 | |
| FLGK022 » | BP4-TF2 55/39 | 33,5 | 59,8 | 17,5 | 45,0 | |
| FLGK020 » | BP5-TF3 64/50 | 31,6 | 59,9 | 17,6 | 45,0 | |
| FLQi004 » | 87.1-TF4 | 30,5 | 59,9 | 15,5 | 45,0 | |
| FLQi007 » | 87.1-TF7 | 29,9 | 59,9 | 14,9 | 45,0 | |
| FLQi010 » | 87.1-TF10 | 29,2 | 59,9 | 14,2 | 45,0 | |
| FLQi008 » | 87.1-TF8 | 27,7 | 59,9 | 12,7 | 45,0 | |
| FLQi009 » | 87.1-TF9 | 25,7 | 59,9 | 10,7 | 45,0 | |
| FLQi005 » | 87.1-TF5 | 24,6 | 59,9 | 9,6 | 45,0 | |
| FLQi006 » | 87.1-TF6 | 24,1 | 59,9 | 9,1 | 45,0 | |
| FLQi011 » | 87.1-TF11 | 21,6 | 59,9 | 6,6 | 45,0 | |
| n=51 | Summe | | 59,9 | | 45,0 | |

Überarbeitung der Geräuschkontingentierung des ecoparks – Version 1.4 – B-Pläne ecopark Nr. 11 und 12

| Mittlere Liste » | | Punktberechnung | | | |
|----------------------|----------------------|----------------------------|-------|--|-------|
| Immissionsberechnung | | Beurteilung nach DIN 18005 | | | |
| IPkt008 » | IP08 - Feldstraße 13 | Variante gesamt | | Einstellung: Kopie von "Referenzeinstellung" | |
| | | x = 32443865,76 m | | y = 5852447,29 m | |
| | | Tag (6h-22h) | | Nacht (22h-6h) | |
| | | L r,i,A | L r,A | L r,i,A | L r,A |
| | | /dB | /dB | /dB | /dB |
| FLGK021 » | BP4-TF1 67,5/52,5 | 48,0 | 48,0 | 33,0 | 33,0 |
| FLGK029 » | Erw. 5 65/50 | 46,8 | 50,4 | 31,8 | 35,4 |
| FLGK026 » | Erw. 1 65/50 | 46,8 | 52,0 | 31,8 | 37,0 |
| FLGK015 » | BP5-TF4 70/60 | 45,8 | 52,9 | 35,8 | 39,5 |
| FLGK014 » | BP6-TF1 65/50 | 45,8 | 53,7 | 30,8 | 40,0 |
| FLGK031 » | Erw. 7 65/49 | 44,7 | 54,2 | 28,7 | 40,3 |
| FLGK034 » | Erw. 3 65/50 | 44,6 | 54,7 | 29,6 | 40,7 |
| FLGK032 » | Erw. 8 62/47 | 42,4 | 54,9 | 27,4 | 40,9 |
| FLGK019 » | BP6-TF2 67/49 | 41,8 | 55,1 | 23,8 | 41,0 |
| FLGK030 » | Erw. 6 63/47 | 40,8 | 55,3 | 24,8 | 41,1 |
| FLGK027 » | Erw. 2 63/47 | 40,6 | 55,4 | 24,6 | 41,2 |
| FLGK028 » | Erw. 4 65/50 | 39,6 | 55,5 | 24,6 | 41,3 |
| FLGK025 » | BP8-TF2 64/49 | 39,1 | 55,6 | 24,1 | 41,3 |
| FLGK012 » | BP5-TF1 65/50 | 38,4 | 55,7 | 23,4 | 41,4 |
| FLGK033 » | BP12-TF4 65/50 | 38,0 | 55,8 | 23,0 | 41,5 |
| FLGK035 » | BP10-TF1 65/50 | 37,9 | 55,9 | 22,9 | 41,5 |
| FLGK036 » | BP5-TF1a 70/55 | 37,2 | 55,9 | 22,2 | 41,6 |
| FLGK040 » | BP11-TF1 65/50 | 36,9 | 56,0 | 21,9 | 41,6 |
| FLGK024 » | BP8-TF1 62/46 | 35,8 | 56,0 | 19,8 | 41,7 |
| FLGK022 » | BP4-TF2 55/39 | 34,8 | 56,0 | 18,8 | 41,7 |
| FLGK013 » | BP5-TF2 65/50 | 34,2 | 56,1 | 19,2 | 41,7 |
| FLGK016 » | BP5-TF5 60/45 | 33,4 | 56,1 | 18,4 | 41,7 |
| FLGK004 » | BP3-TF4 60/45 | 32,7 | 56,1 | 17,7 | 41,7 |
| FLGK023 » | BP4-TF3 55/39 | 32,3 | 56,1 | 16,3 | 41,7 |
| FLGK020 » | BP5-TF3 64/50 | 32,0 | 56,2 | 18,0 | 41,8 |

Überarbeitung der Geräuschkontingentierung des ecoparks – Version 1.4 – B-Pläne ecopark Nr. 11 und 12

| | | | | | | |
|-----------|-------------------|------|-------------|------|-------------|--|
| FLGK010 » | BP1-TF6 62,5/47,5 | 31,4 | 56,2 | 16,4 | 41,8 | |
| FLGK003 » | BP3-TF3 60/45 | 31,2 | 56,2 | 16,2 | 41,8 | |
| FLGK017 » | BP5-TF6 60/45 | 31,1 | 56,2 | 16,1 | 41,8 | |
| FLGK038 » | BP12-TF2 64/49 | 31,0 | 56,2 | 16,0 | 41,8 | |
| FLGK002 » | BP3-TF2 60/45 | 31,0 | 56,2 | 16,0 | 41,8 | |
| FLGK009 » | BP1-TF5 62,5/47,5 | 30,6 | 56,2 | 15,6 | 41,8 | |
| FLGK007 » | BP1-TF3 62,5/47,5 | 30,0 | 56,2 | 15,0 | 41,8 | |
| FLGK008 » | BP1-TF4 62,5/47,5 | 30,0 | 56,3 | 15,0 | 41,9 | |
| FLGK011 » | BP1-TF7 62,5/47,5 | 29,4 | 56,3 | 14,4 | 41,9 | |
| FLGK018 » | BP5-TF7 60/45 | 29,2 | 56,3 | 14,2 | 41,9 | |
| FLGK005 » | BP1-TF1 62,5/47,5 | 28,6 | 56,3 | 13,6 | 41,9 | |
| FLGK006 » | BP1-TF2 62,5/47,5 | 28,6 | 56,3 | 13,6 | 41,9 | |
| FLQi002 » | 87.1-TF2 | 28,4 | 56,3 | 13,4 | 41,9 | |
| FLGK037 » | BP12-TF1 62/46 | 28,2 | 56,3 | 12,2 | 41,9 | |
| FLGK039 » | BP12-TF3 55/39 | 28,0 | 56,3 | 12,0 | 41,9 | |
| FLGK001 » | BP3-TF1 60/45 | 27,1 | 56,3 | 12,1 | 41,9 | |
| FLQi003 » | 87.1-TF3 | 26,3 | 56,3 | 11,3 | 41,9 | |
| FLQi001 » | 87.1-TF1 | 26,2 | 56,3 | 11,2 | 41,9 | |
| FLQi004 » | 87.1-TF4 | 23,3 | 56,3 | 8,3 | 41,9 | |
| FLQi007 » | 87.1-TF7 | 23,2 | 56,3 | 8,2 | 41,9 | |
| FLQi010 » | 87.1-TF10 | 23,1 | 56,3 | 8,1 | 41,9 | |
| FLQi008 » | 87.1-TF8 | 21,3 | 56,3 | 6,3 | 41,9 | |
| FLQi009 » | 87.1-TF9 | 19,6 | 56,3 | 4,6 | 41,9 | |
| FLQi005 » | 87.1-TF5 | 17,6 | 56,3 | 2,6 | 41,9 | |
| FLQi006 » | 87.1-TF6 | 17,3 | 56,3 | 2,3 | 41,9 | |
| FLQi011 » | 87.1-TF11 | 15,8 | 56,3 | 0,8 | 41,9 | |
| n=51 | Summe | | 56,3 | | 41,9 | |

Überarbeitung der Geräuschkontingentierung des ecoparks – Version 1.4 – B-Pläne ecopark Nr. 11 und 12

| Mittlere Liste » | | Punktberechnung | | | |
|----------------------|-------------------------|----------------------------|-------|--|-------|
| Immissionsberechnung | | Beurteilung nach DIN 18005 | | | |
| IPkt009 » | IP09 - Zum Gogericht 28 | Variante gesamt | | Einstellung: Kopie von "Referenzeinstellung" | |
| | | x = 32443227,55 m | | y = 5852153,45 m | |
| | | Tag (6h-22h) | | Nacht (22h-6h) | |
| | | L r,i,A | L r,A | L r,i,A | L r,A |
| | | /dB | /dB | /dB | /dB |
| FLGK014 » | BP6-TF1 65/50 | 51,8 | 51,8 | 36,8 | 36,8 |
| FLGK031 » | Erw. 7 65/49 | 50,4 | 54,2 | 34,4 | 38,8 |
| FLGK030 » | Erw. 6 63/47 | 48,8 | 55,3 | 32,8 | 39,7 |
| FLGK021 » | BP4-TF1 67,5/52,5 | 48,6 | 56,1 | 33,6 | 40,7 |
| FLGK015 » | BP5-TF4 70/60 | 46,4 | 56,6 | 36,4 | 42,1 |
| FLGK019 » | BP6-TF2 67/49 | 46,4 | 56,9 | 28,4 | 42,2 |
| FLGK032 » | Erw. 8 62/47 | 45,6 | 57,3 | 30,6 | 42,5 |
| FLGK029 » | Erw. 5 65/50 | 45,4 | 57,5 | 30,4 | 42,8 |
| FLGK026 » | Erw. 1 65/50 | 44,6 | 57,7 | 29,6 | 43,0 |
| FLGK034 » | Erw. 3 65/50 | 43,1 | 57,9 | 28,1 | 43,1 |
| FLGK035 » | BP10-TF1 65/50 | 42,8 | 58,0 | 27,8 | 43,2 |
| FLGK012 » | BP5-TF1 65/50 | 39,9 | 58,1 | 24,9 | 43,3 |
| FLGK036 » | BP5-TF1a 70/55 | 39,2 | 58,1 | 24,2 | 43,4 |
| FLGK027 » | Erw. 2 63/47 | 37,7 | 58,2 | 21,7 | 43,4 |
| FLGK028 » | Erw. 4 65/50 | 37,4 | 58,2 | 22,4 | 43,4 |
| FLGK040 » | BP11-TF1 65/50 | 36,1 | 58,3 | 21,1 | 43,5 |
| FLGK025 » | BP8-TF2 64/49 | 35,5 | 58,3 | 20,5 | 43,5 |
| FLGK013 » | BP5-TF2 65/50 | 34,7 | 58,3 | 19,7 | 43,5 |
| FLGK033 » | BP12-TF4 65/50 | 34,3 | 58,3 | 19,3 | 43,5 |
| FLGK020 » | BP5-TF3 64/50 | 32,2 | 58,3 | 18,2 | 43,5 |
| FLGK016 » | BP5-TF5 60/45 | 32,1 | 58,3 | 17,1 | 43,5 |
| FLGK022 » | BP4-TF2 55/39 | 32,0 | 58,3 | 16,0 | 43,5 |
| FLGK024 » | BP8-TF1 62/46 | 31,5 | 58,4 | 15,5 | 43,5 |
| FLGK004 » | BP3-TF4 60/45 | 29,3 | 58,4 | 14,3 | 43,6 |
| FLGK010 » | BP1-TF6 62,5/47,5 | 28,9 | 58,4 | 13,9 | 43,6 |

Überarbeitung der Geräuschkontingentierung des ecoparks – Version 1.4 – B-Pläne ecopark Nr. 11 und 12

| | | | | | | |
|-----------|-------------------|------|-------------|------|-------------|--|
| FLGK017 » | BP5-TF6 60/45 | 28,8 | 58,4 | 13,8 | 43,6 | |
| FLGK023 » | BP4-TF3 55/39 | 27,9 | 58,4 | 11,9 | 43,6 | |
| FLGK009 » | BP1-TF5 62,5/47,5 | 27,9 | 58,4 | 12,9 | 43,6 | |
| FLGK002 » | BP3-TF2 60/45 | 27,8 | 58,4 | 12,8 | 43,6 | |
| FLGK003 » | BP3-TF3 60/45 | 27,4 | 58,4 | 12,4 | 43,6 | |
| FLGK008 » | BP1-TF4 62,5/47,5 | 27,4 | 58,4 | 12,4 | 43,6 | |
| FLGK038 » | BP12-TF2 64/49 | 27,3 | 58,4 | 12,3 | 43,6 | |
| FLGK011 » | BP1-TF7 62,5/47,5 | 27,2 | 58,4 | 12,2 | 43,6 | |
| FLGK007 » | BP1-TF3 62,5/47,5 | 27,0 | 58,4 | 12,0 | 43,6 | |
| FLGK018 » | BP5-TF7 60/45 | 26,6 | 58,4 | 11,6 | 43,6 | |
| FLGK005 » | BP1-TF1 62,5/47,5 | 25,8 | 58,4 | 10,8 | 43,6 | |
| FLGK006 » | BP1-TF2 62,5/47,5 | 25,7 | 58,4 | 10,7 | 43,6 | |
| FLQi002 » | 87.1-TF2 | 24,4 | 58,4 | 9,4 | 43,6 | |
| FLGK037 » | BP12-TF1 62/46 | 23,8 | 58,4 | 7,8 | 43,6 | |
| FLGK001 » | BP3-TF1 60/45 | 23,6 | 58,4 | 8,6 | 43,6 | |
| FLGK039 » | BP12-TF3 55/39 | 23,6 | 58,4 | 7,6 | 43,6 | |
| FLQi003 » | 87.1-TF3 | 22,5 | 58,4 | 7,5 | 43,6 | |
| FLQi001 » | 87.1-TF1 | 21,9 | 58,4 | 6,9 | 43,6 | |
| FLQi007 » | 87.1-TF7 | 19,9 | 58,4 | 4,9 | 43,6 | |
| FLQi010 » | 87.1-TF10 | 19,7 | 58,4 | 4,7 | 43,6 | |
| FLQi004 » | 87.1-TF4 | 19,7 | 58,4 | 4,7 | 43,6 | |
| FLQi008 » | 87.1-TF8 | 17,7 | 58,4 | 2,7 | 43,6 | |
| FLQi009 » | 87.1-TF9 | 16,1 | 58,4 | 1,1 | 43,6 | |
| FLQi005 » | 87.1-TF5 | 14,1 | 58,4 | -0,9 | 43,6 | |
| FLQi006 » | 87.1-TF6 | 13,9 | 58,4 | -1,1 | 43,6 | |
| FLQi011 » | 87.1-TF11 | 12,5 | 58,4 | -2,5 | 43,6 | |
| n=51 | Summe | | 58,4 | | 43,6 | |

Überarbeitung der Geräuschkontingentierung des ecoparks – Version 1.4 – B-Pläne ecopark Nr. 11 und 12

| Mittlere Liste » | | Punktberechnung | | | |
|----------------------|----------------------------|----------------------------|-------|--|-------|
| Immissionsberechnung | | Beurteilung nach DIN 18005 | | | |
| IPkt010 » | IP10 - Herzog-Erich-Weg 41 | Variante gesamt | | Einstellung: Kopie von "Referenzeinstellung" | |
| | | x = 32443034,47 m | | y = 5852082,55 m | |
| | | Tag (6h-22h) | | Nacht (22h-6h) | |
| | | L r,i,A | L r,A | L r,i,A | L r,A |
| | | /dB | /dB | /dB | /dB |
| FLGK030 » | Erw. 6 63/47 | 53,2 | 53,2 | 37,2 | 37,2 |
| FLGK031 » | Erw. 7 65/49 | 52,6 | 55,9 | 36,6 | 39,9 |
| FLGK014 » | BP6-TF1 65/50 | 50,8 | 57,1 | 35,8 | 41,3 |
| FLGK021 » | BP4-TF1 67,5/52,5 | 46,9 | 57,5 | 31,9 | 41,8 |
| FLGK019 » | BP6-TF2 67/49 | 46,5 | 57,8 | 28,5 | 42,0 |
| FLGK032 » | Erw. 8 62/47 | 45,9 | 58,1 | 30,9 | 42,3 |
| FLGK015 » | BP5-TF4 70/60 | 45,8 | 58,3 | 35,8 | 43,2 |
| FLGK035 » | BP10-TF1 65/50 | 44,8 | 58,5 | 29,8 | 43,4 |
| FLGK029 » | Erw. 5 65/50 | 44,8 | 58,7 | 29,8 | 43,6 |
| FLGK026 » | Erw. 1 65/50 | 43,3 | 58,8 | 28,3 | 43,7 |
| FLGK034 » | Erw. 3 65/50 | 42,1 | 58,9 | 27,1 | 43,8 |
| FLGK012 » | BP5-TF1 65/50 | 39,3 | 59,0 | 24,3 | 43,8 |
| FLGK036 » | BP5-TF1a 70/55 | 38,4 | 59,0 | 23,4 | 43,9 |
| FLGK027 » | Erw. 2 63/47 | 36,8 | 59,0 | 20,8 | 43,9 |
| FLGK028 » | Erw. 4 65/50 | 36,6 | 59,0 | 21,6 | 43,9 |
| FLGK040 » | BP11-TF1 65/50 | 35,4 | 59,1 | 20,4 | 43,9 |
| FLGK025 » | BP8-TF2 64/49 | 34,5 | 59,1 | 19,5 | 44,0 |
| FLGK013 » | BP5-TF2 65/50 | 34,0 | 59,1 | 19,0 | 44,0 |
| FLGK033 » | BP12-TF4 65/50 | 33,2 | 59,1 | 18,2 | 44,0 |
| FLGK020 » | BP5-TF3 64/50 | 31,3 | 59,1 | 17,3 | 44,0 |
| FLGK016 » | BP5-TF5 60/45 | 31,2 | 59,1 | 16,2 | 44,0 |
| FLGK024 » | BP8-TF1 62/46 | 30,5 | 59,1 | 14,5 | 44,0 |
| FLGK022 » | BP4-TF2 55/39 | 30,3 | 59,1 | 14,3 | 44,0 |
| FLGK004 » | BP3-TF4 60/45 | 28,4 | 59,1 | 13,4 | 44,0 |
| FLGK010 » | BP1-TF6 62,5/47,5 | 28,2 | 59,1 | 13,2 | 44,0 |

Überarbeitung der Geräuschkontingentierung des ecoparks – Version 1.4 – B-Pläne ecopark Nr. 11 und 12

| | | | | | | |
|-----------|-------------------|------|-------------|------|-------------|--|
| FLGK017 » | BP5-TF6 60/45 | 28,0 | 59,1 | 13,0 | 44,0 | |
| FLGK009 » | BP1-TF5 62,5/47,5 | 27,1 | 59,1 | 12,1 | 44,0 | |
| FLGK002 » | BP3-TF2 60/45 | 26,9 | 59,1 | 11,9 | 44,0 | |
| FLGK008 » | BP1-TF4 62,5/47,5 | 26,6 | 59,1 | 11,6 | 44,0 | |
| FLGK011 » | BP1-TF7 62,5/47,5 | 26,5 | 59,1 | 11,5 | 44,0 | |
| FLGK023 » | BP4-TF3 55/39 | 26,5 | 59,1 | 10,5 | 44,0 | |
| FLGK003 » | BP3-TF3 60/45 | 26,5 | 59,2 | 11,5 | 44,0 | |
| FLGK038 » | BP12-TF2 64/49 | 26,3 | 59,2 | 11,3 | 44,0 | |
| FLGK007 » | BP1-TF3 62,5/47,5 | 26,2 | 59,2 | 11,2 | 44,0 | |
| FLGK018 » | BP5-TF7 60/45 | 25,8 | 59,2 | 10,8 | 44,0 | |
| FLGK005 » | BP1-TF1 62,5/47,5 | 25,0 | 59,2 | 10,0 | 44,0 | |
| FLGK006 » | BP1-TF2 62,5/47,5 | 24,9 | 59,2 | 9,9 | 44,0 | |
| FLQi002 » | 87.1-TF2 | 23,3 | 59,2 | 8,3 | 44,0 | |
| FLGK001 » | BP3-TF1 60/45 | 22,8 | 59,2 | 7,8 | 44,0 | |
| FLGK037 » | BP12-TF1 62/46 | 22,6 | 59,2 | 6,6 | 44,0 | |
| FLGK039 » | BP12-TF3 55/39 | 22,4 | 59,2 | 6,4 | 44,0 | |
| FLQi003 » | 87.1-TF3 | 21,4 | 59,2 | 6,4 | 44,1 | |
| FLQi001 » | 87.1-TF1 | 20,8 | 59,2 | 5,8 | 44,1 | |
| FLQi007 » | 87.1-TF7 | 18,9 | 59,2 | 3,9 | 44,1 | |
| FLQi010 » | 87.1-TF10 | 18,7 | 59,2 | 3,7 | 44,1 | |
| FLQi004 » | 87.1-TF4 | 18,7 | 59,2 | 3,7 | 44,1 | |
| FLQi008 » | 87.1-TF8 | 16,7 | 59,2 | 1,7 | 44,1 | |
| FLQi009 » | 87.1-TF9 | 15,0 | 59,2 | 0,0 | 44,1 | |
| FLQi005 » | 87.1-TF5 | 13,1 | 59,2 | -1,9 | 44,1 | |
| FLQi006 » | 87.1-TF6 | 12,8 | 59,2 | -2,2 | 44,1 | |
| FLQi011 » | 87.1-TF11 | 11,5 | 59,2 | -3,5 | 44,1 | |
| n=51 | Summe | | 59,2 | | 44,1 | |

Überarbeitung der Geräuschkontingentierung des ecoparks – Version 1.4 – B-Pläne ecopark Nr. 11 und 12

| Mittlere Liste » | | Punktberechnung | | | | | |
|----------------------|----------------------------|----------------------------|-------|--|-------|------------|--|
| Immissionsberechnung | | Beurteilung nach DIN 18005 | | | | | |
| IPkt011 » | IP11 - Dr.-Niemann-Str. 24 | Variante gesamt | | Einstellung: Kopie von "Referenzeinstellung" | | | |
| | | x = 32441977,90 m | | y = 5851804,10 m | | z = 4,00 m | |
| | | Tag (6h-22h) | | Nacht (22h-6h) | | | |
| | | L r,i,A | L r,A | L r,i,A | L r,A | | |
| | | /dB | /dB | /dB | /dB | | |
| FLGK031 » | Erw. 7 65/49 | 48,9 | 48,9 | 32,9 | 32,9 | | |
| FLGK035 » | BP10-TF1 65/50 | 46,7 | 50,9 | 31,7 | 35,3 | | |
| FLGK030 » | Erw. 6 63/47 | 43,9 | 51,7 | 27,9 | 36,1 | | |
| FLGK032 » | Erw. 8 62/47 | 41,8 | 52,1 | 26,8 | 36,5 | | |
| FLGK015 » | BP5-TF4 70/60 | 41,2 | 52,5 | 31,2 | 37,7 | | |
| FLGK029 » | Erw. 5 65/50 | 41,2 | 52,8 | 26,2 | 38,0 | | |
| FLGK014 » | BP6-TF1 65/50 | 41,2 | 53,1 | 26,2 | 38,2 | | |
| FLGK019 » | BP6-TF2 67/49 | 39,8 | 53,3 | 21,8 | 38,3 | | |
| FLGK021 » | BP4-TF1 67,5/52,5 | 39,8 | 53,5 | 24,8 | 38,5 | | |
| FLGK026 » | Erw. 1 65/50 | 37,7 | 53,6 | 22,7 | 38,6 | | |
| FLGK034 » | Erw. 3 65/50 | 37,1 | 53,7 | 22,1 | 38,7 | | |
| FLGK012 » | BP5-TF1 65/50 | 33,8 | 53,7 | 18,8 | 38,8 | | |
| FLGK028 » | Erw. 4 65/50 | 32,8 | 53,8 | 17,8 | 38,8 | | |
| FLGK027 » | Erw. 2 63/47 | 32,7 | 53,8 | 16,7 | 38,8 | | |
| FLGK036 » | BP5-TF1a 70/55 | 32,2 | 53,8 | 17,2 | 38,9 | | |
| FLGK040 » | BP11-TF1 65/50 | 31,1 | 53,9 | 16,1 | 38,9 | | |
| FLGK025 » | BP8-TF2 64/49 | 30,2 | 53,9 | 15,2 | 38,9 | | |
| FLGK013 » | BP5-TF2 65/50 | 28,8 | 53,9 | 13,8 | 38,9 | | |
| FLGK033 » | BP12-TF4 65/50 | 28,6 | 53,9 | 13,6 | 38,9 | | |
| FLGK016 » | BP5-TF5 60/45 | 26,7 | 53,9 | 11,7 | 39,0 | | |
| FLGK024 » | BP8-TF1 62/46 | 26,1 | 53,9 | 10,1 | 39,0 | | |
| FLGK020 » | BP5-TF3 64/50 | 25,8 | 53,9 | 11,8 | 39,0 | | |
| FLGK010 » | BP1-TF6 62,5/47,5 | 24,9 | 53,9 | 9,9 | 39,0 | | |
| FLGK004 » | BP3-TF4 60/45 | 24,5 | 53,9 | 9,5 | 39,0 | | |
| FLGK022 » | BP4-TF2 55/39 | 24,0 | 53,9 | 8,0 | 39,0 | | |

Überarbeitung der Geräuschkontingentierung des ecoparks – Version 1.4 – B-Pläne ecopark Nr. 11 und 12

| | | | | | | | |
|-----------|-------------------|------|-------------|------|-------------|--|--|
| FLGK017 » | BP5-TF6 60/45 | 23,9 | 53,9 | 8,9 | 39,0 | | |
| FLGK011 » | BP1-TF7 62,5/47,5 | 23,6 | 53,9 | 8,6 | 39,0 | | |
| FLGK009 » | BP1-TF5 62,5/47,5 | 23,6 | 53,9 | 8,6 | 39,0 | | |
| FLGK002 » | BP3-TF2 60/45 | 23,3 | 53,9 | 8,3 | 39,0 | | |
| FLGK008 » | BP1-TF4 62,5/47,5 | 23,3 | 54,0 | 8,3 | 39,0 | | |
| FLGK007 » | BP1-TF3 62,5/47,5 | 22,5 | 54,0 | 7,5 | 39,0 | | |
| FLGK003 » | BP3-TF3 60/45 | 22,5 | 54,0 | 7,5 | 39,0 | | |
| FLGK018 » | BP5-TF7 60/45 | 22,0 | 54,0 | 7,0 | 39,0 | | |
| FLGK038 » | BP12-TF2 64/49 | 21,8 | 54,0 | 6,8 | 39,0 | | |
| FLGK005 » | BP1-TF1 62,5/47,5 | 21,6 | 54,0 | 6,6 | 39,0 | | |
| FLGK006 » | BP1-TF2 62,5/47,5 | 21,4 | 54,0 | 6,4 | 39,0 | | |
| FLGK023 » | BP4-TF3 55/39 | 21,2 | 54,0 | 5,2 | 39,0 | | |
| FLGK001 » | BP3-TF1 60/45 | 19,1 | 54,0 | 4,1 | 39,0 | | |
| FLQi002 » | 87.1-TF2 | 18,0 | 54,0 | 3,0 | 39,0 | | |
| FLGK037 » | BP12-TF1 62/46 | 18,0 | 54,0 | 2,0 | 39,0 | | |
| FLGK039 » | BP12-TF3 55/39 | 17,5 | 54,0 | 1,5 | 39,0 | | |
| FLQi003 » | 87.1-TF3 | 16,1 | 54,0 | 1,1 | 39,0 | | |
| FLQi001 » | 87.1-TF1 | 15,3 | 54,0 | 0,3 | 39,0 | | |
| FLQi010 » | 87.1-TF10 | 13,8 | 54,0 | -1,2 | 39,0 | | |
| FLQi007 » | 87.1-TF7 | 13,8 | 54,0 | -1,2 | 39,0 | | |
| FLQi004 » | 87.1-TF4 | 13,5 | 54,0 | -1,5 | 39,0 | | |
| FLQi008 » | 87.1-TF8 | 11,7 | 54,0 | -3,3 | 39,0 | | |
| FLQi009 » | 87.1-TF9 | 10,1 | 54,0 | -4,9 | 39,0 | | |
| FLQi005 » | 87.1-TF5 | 7,9 | 54,0 | -7,1 | 39,0 | | |
| FLQi006 » | 87.1-TF6 | 7,7 | 54,0 | -7,3 | 39,0 | | |
| FLQi011 » | 87.1-TF11 | 6,7 | 54,0 | -8,3 | 39,0 | | |
| n=51 | Summe | | 54,0 | | 39,0 | | |

Überarbeitung der Geräuschkontingentierung des ecoparks – Version 1.4 – B-Pläne ecopark Nr. 11 und 12

| Mittlere Liste » | | Punktberechnung | | | |
|----------------------|--------------------------|----------------------------|-------|--|-------|
| Immissionsberechnung | | Beurteilung nach DIN 18005 | | | |
| IPkt012 » | IP12 - Im Siehenfelde 12 | Variante gesamt | | Einstellung: Kopie von "Referenzeinstellung" | |
| | | x = 32442480,36 m | | y = 5850887,15 m | |
| | | Tag (6h-22h) | | Nacht (22h-6h) | |
| | | L r,i,A | L r,A | L r,i,A | L r,A |
| | | /dB | /dB | /dB | /dB |
| | | | | | |
| FLGK031 » | Erw. 7 65/49 | 49,0 | 49,0 | 33,0 | 33,0 |
| FLGK032 » | Erw. 8 62/47 | 46,0 | 50,8 | 31,0 | 35,1 |
| FLGK035 » | BP10-TF1 65/50 | 45,2 | 51,9 | 30,2 | 36,4 |
| FLGK015 » | BP5-TF4 70/60 | 43,9 | 52,5 | 33,9 | 38,3 |
| FLGK029 » | Erw. 5 65/50 | 43,2 | 53,0 | 28,2 | 38,7 |
| FLGK014 » | BP6-TF1 65/50 | 42,2 | 53,3 | 27,2 | 39,0 |
| FLGK019 » | BP6-TF2 67/49 | 42,2 | 53,6 | 24,2 | 39,2 |
| FLGK030 » | Erw. 6 63/47 | 41,5 | 53,9 | 25,5 | 39,3 |
| FLGK021 » | BP4-TF1 67,5/52,5 | 41,0 | 54,1 | 26,0 | 39,5 |
| FLGK026 » | Erw. 1 65/50 | 39,0 | 54,3 | 24,0 | 39,7 |
| FLGK034 » | Erw. 3 65/50 | 38,8 | 54,4 | 23,8 | 39,8 |
| FLGK012 » | BP5-TF1 65/50 | 36,2 | 54,4 | 21,2 | 39,8 |
| FLGK028 » | Erw. 4 65/50 | 34,3 | 54,5 | 19,3 | 39,9 |
| FLGK036 » | BP5-TF1a 70/55 | 34,3 | 54,5 | 19,3 | 39,9 |
| FLGK027 » | Erw. 2 63/47 | 33,9 | 54,6 | 17,9 | 39,9 |
| FLGK040 » | BP11-TF1 65/50 | 33,3 | 54,6 | 18,3 | 40,0 |
| FLGK025 » | BP8-TF2 64/49 | 31,1 | 54,6 | 16,1 | 40,0 |
| FLGK013 » | BP5-TF2 65/50 | 31,1 | 54,6 | 16,1 | 40,0 |
| FLGK033 » | BP12-TF4 65/50 | 29,6 | 54,6 | 14,6 | 40,0 |
| FLGK016 » | BP5-TF5 60/45 | 28,6 | 54,7 | 13,6 | 40,0 |
| FLGK020 » | BP5-TF3 64/50 | 27,8 | 54,7 | 13,8 | 40,0 |
| FLGK024 » | BP8-TF1 62/46 | 26,8 | 54,7 | 10,8 | 40,0 |
| FLGK010 » | BP1-TF6 62,5/47,5 | 25,9 | 54,7 | 10,9 | 40,0 |
| FLGK017 » | BP5-TF6 60/45 | 25,3 | 54,7 | 10,3 | 40,0 |
| FLGK004 » | BP3-TF4 60/45 | 25,3 | 54,7 | 10,3 | 40,0 |

Überarbeitung der Geräuschkontingentierung des ecoparks – Version 1.4 – B-Pläne ecopark Nr. 11 und 12

| | | | | | | | |
|-----------|-------------------|------|-------------|------|-------------|--|--|
| FLGK022 » | BP4-TF2 55/39 | 25,0 | 54,7 | 9,0 | 40,1 | | |
| FLGK009 » | BP1-TF5 62,5/47,5 | 24,6 | 54,7 | 9,6 | 40,1 | | |
| FLGK011 » | BP1-TF7 62,5/47,5 | 24,6 | 54,7 | 9,6 | 40,1 | | |
| FLGK008 » | BP1-TF4 62,5/47,5 | 24,3 | 54,7 | 9,3 | 40,1 | | |
| FLGK002 » | BP3-TF2 60/45 | 24,1 | 54,7 | 9,1 | 40,1 | | |
| FLGK007 » | BP1-TF3 62,5/47,5 | 23,5 | 54,7 | 8,5 | 40,1 | | |
| FLGK018 » | BP5-TF7 60/45 | 23,3 | 54,7 | 8,3 | 40,1 | | |
| FLGK003 » | BP3-TF3 60/45 | 23,2 | 54,7 | 8,2 | 40,1 | | |
| FLGK038 » | BP12-TF2 64/49 | 22,8 | 54,7 | 7,8 | 40,1 | | |
| FLGK005 » | BP1-TF1 62,5/47,5 | 22,5 | 54,7 | 7,5 | 40,1 | | |
| FLGK006 » | BP1-TF2 62,5/47,5 | 22,3 | 54,7 | 7,3 | 40,1 | | |
| FLGK023 » | BP4-TF3 55/39 | 22,0 | 54,7 | 6,0 | 40,1 | | |
| FLGK001 » | BP3-TF1 60/45 | 19,8 | 54,7 | 4,8 | 40,1 | | |
| FLQi002 » | 87.1-TF2 | 19,2 | 54,7 | 4,2 | 40,1 | | |
| FLGK037 » | BP12-TF1 62/46 | 18,7 | 54,7 | 2,7 | 40,1 | | |
| FLGK039 » | BP12-TF3 55/39 | 18,3 | 54,7 | 2,3 | 40,1 | | |
| FLQi003 » | 87.1-TF3 | 17,5 | 54,7 | 2,5 | 40,1 | | |
| FLQi001 » | 87.1-TF1 | 16,4 | 54,7 | 1,4 | 40,1 | | |
| FLQi007 » | 87.1-TF7 | 15,5 | 54,7 | 0,5 | 40,1 | | |
| FLQi010 » | 87.1-TF10 | 15,4 | 54,7 | 0,4 | 40,1 | | |
| FLQi004 » | 87.1-TF4 | 15,0 | 54,7 | -0,0 | 40,1 | | |
| FLQi008 » | 87.1-TF8 | 13,1 | 54,7 | -1,9 | 40,1 | | |
| FLQi009 » | 87.1-TF9 | 11,4 | 54,7 | -3,6 | 40,1 | | |
| FLQi005 » | 87.1-TF5 | 9,5 | 54,7 | -5,5 | 40,1 | | |
| FLQi006 » | 87.1-TF6 | 9,4 | 54,7 | -5,6 | 40,1 | | |
| FLQi011 » | 87.1-TF11 | 8,1 | 54,7 | -6,9 | 40,1 | | |
| n=51 | Summe | | 54,7 | | 40,1 | | |

Überarbeitung der Geräuschkontingentierung des ecoparks – Version 1.4 – B-Pläne ecopark Nr. 11 und 12

| Mittlere Liste » | | Punktberechnung | | | |
|----------------------|-----------------------------|----------------------------|-------|--|-------|
| Immissionsberechnung | | Beurteilung nach DIN 18005 | | | |
| IPkt017 » | IP12a - Unterkunft Mählmann | Variante gesamt | | Einstellung: Kopie von "Referenzeinstellung" | |
| | | x = 32442473,63 m | | y = 5851435,15 m | |
| | | Tag (6h-22h) | | Nacht (22h-6h) | |
| | | L r,i,A | L r,A | L r,i,A | L r,A |
| | | /dB | /dB | /dB | /dB |
| FLGK035 » | BP10-TF1 65/50 | 61,3 | 61,3 | 46,3 | 46,3 |
| FLGK031 » | Erw. 7 65/49 | 55,2 | 62,2 | 39,2 | 47,1 |
| FLGK032 » | Erw. 8 62/47 | 47,4 | 62,4 | 32,4 | 47,2 |
| FLGK030 » | Erw. 6 63/47 | 46,8 | 62,5 | 30,8 | 47,3 |
| FLGK014 » | BP6-TF1 65/50 | 44,5 | 62,6 | 29,5 | 47,4 |
| FLGK015 » | BP5-TF4 70/60 | 44,1 | 62,6 | 34,1 | 47,6 |
| FLGK019 » | BP6-TF2 67/49 | 44,0 | 62,7 | 26,0 | 47,6 |
| FLGK029 » | Erw. 5 65/50 | 43,2 | 62,7 | 28,2 | 47,7 |
| FLGK021 » | BP4-TF1 67,5/52,5 | 42,4 | 62,8 | 27,4 | 47,7 |
| FLGK026 » | Erw. 1 65/50 | 39,9 | 62,8 | 24,9 | 47,7 |
| FLGK034 » | Erw. 3 65/50 | 39,4 | 62,8 | 24,4 | 47,7 |
| FLGK012 » | BP5-TF1 65/50 | 36,9 | 62,8 | 21,9 | 47,7 |
| FLGK036 » | BP5-TF1a 70/55 | 35,4 | 62,8 | 20,4 | 47,8 |
| FLGK028 » | Erw. 4 65/50 | 34,6 | 62,8 | 19,6 | 47,8 |
| FLGK027 » | Erw. 2 63/47 | 34,4 | 62,8 | 18,4 | 47,8 |
| FLGK040 » | BP11-TF1 65/50 | 33,5 | 62,9 | 18,5 | 47,8 |
| FLGK025 » | BP8-TF2 64/49 | 31,8 | 62,9 | 16,8 | 47,8 |
| FLGK013 » | BP5-TF2 65/50 | 31,6 | 62,9 | 16,6 | 47,8 |
| FLGK033 » | BP12-TF4 65/50 | 30,3 | 62,9 | 15,3 | 47,8 |
| FLGK016 » | BP5-TF5 60/45 | 29,0 | 62,9 | 14,0 | 47,8 |
| FLGK020 » | BP5-TF3 64/50 | 28,5 | 62,9 | 14,5 | 47,8 |
| FLGK024 » | BP8-TF1 62/46 | 27,6 | 62,9 | 11,6 | 47,8 |
| FLGK010 » | BP1-TF6 62,5/47,5 | 26,3 | 62,9 | 11,3 | 47,8 |
| FLGK022 » | BP4-TF2 55/39 | 26,1 | 62,9 | 10,1 | 47,8 |
| FLGK004 » | BP3-TF4 60/45 | 25,9 | 62,9 | 10,9 | 47,8 |

Überarbeitung der Geräuschkontingentierung des ecoparks – Version 1.4 – B-Pläne ecopark Nr. 11 und 12

| | | | | | | |
|-----------|-------------------|------|-------------|------|-------------|--|
| FLGK017 » | BP5-TF6 60/45 | 25,7 | 62,9 | 10,7 | 47,8 | |
| FLGK009 » | BP1-TF5 62,5/47,5 | 25,0 | 62,9 | 10,0 | 47,8 | |
| FLGK011 » | BP1-TF7 62,5/47,5 | 24,9 | 62,9 | 9,9 | 47,8 | |
| FLGK002 » | BP3-TF2 60/45 | 24,6 | 62,9 | 9,6 | 47,8 | |
| FLGK008 » | BP1-TF4 62,5/47,5 | 24,6 | 62,9 | 9,6 | 47,8 | |
| FLGK007 » | BP1-TF3 62,5/47,5 | 24,0 | 62,9 | 9,0 | 47,8 | |
| FLGK003 » | BP3-TF3 60/45 | 23,8 | 62,9 | 8,8 | 47,8 | |
| FLGK018 » | BP5-TF7 60/45 | 23,6 | 62,9 | 8,6 | 47,8 | |
| FLGK038 » | BP12-TF2 64/49 | 23,5 | 62,9 | 8,5 | 47,8 | |
| FLGK023 » | BP4-TF3 55/39 | 23,0 | 62,9 | 7,0 | 47,8 | |
| FLGK005 » | BP1-TF1 62,5/47,5 | 22,9 | 62,9 | 7,9 | 47,8 | |
| FLGK006 » | BP1-TF2 62,5/47,5 | 22,7 | 62,9 | 7,7 | 47,8 | |
| FLGK001 » | BP3-TF1 60/45 | 20,4 | 62,9 | 5,4 | 47,8 | |
| FLQi002 » | 87.1-TF2 | 20,0 | 62,9 | 5,0 | 47,8 | |
| FLGK037 » | BP12-TF1 62/46 | 19,5 | 62,9 | 3,5 | 47,8 | |
| FLGK039 » | BP12-TF3 55/39 | 19,1 | 62,9 | 3,1 | 47,8 | |
| FLQi003 » | 87.1-TF3 | 18,2 | 62,9 | 3,2 | 47,8 | |
| FLQi001 » | 87.1-TF1 | 17,3 | 62,9 | 2,3 | 47,8 | |
| FLQi007 » | 87.1-TF7 | 16,0 | 62,9 | 1,0 | 47,8 | |
| FLQi010 » | 87.1-TF10 | 15,9 | 62,9 | 0,9 | 47,8 | |
| FLQi004 » | 87.1-TF4 | 15,6 | 62,9 | 0,6 | 47,8 | |
| FLQi008 » | 87.1-TF8 | 13,7 | 62,9 | -1,3 | 47,8 | |
| FLQi009 » | 87.1-TF9 | 12,0 | 62,9 | -3,0 | 47,8 | |
| FLQi005 » | 87.1-TF5 | 10,1 | 62,9 | -4,9 | 47,8 | |
| FLQi006 » | 87.1-TF6 | 9,9 | 62,9 | -5,1 | 47,8 | |
| FLQi011 » | 87.1-TF11 | 8,6 | 62,9 | -6,4 | 47,8 | |
| n=51 | Summe | | 62,9 | | 47,8 | |

Überarbeitung der Geräuschkontingentierung des ecoparks – Version 1.4 – B-Pläne ecopark Nr. 11 und 12

| Mittlere Liste » | | Punktberechnung | | | |
|----------------------|-----------------------|----------------------------|-------|--|-------|
| Immissionsberechnung | | Beurteilung nach DIN 18005 | | | |
| IPkt013 » | IP13 - Desumer Str. 7 | Variante gesamt | | Einstellung: Kopie von "Referenzeinstellung" | |
| | | x = 32443120,97 m | | y = 5851007,32 m | |
| | | Tag (6h-22h) | | Nacht (22h-6h) | |
| | | L r,i,A | L r,A | L r,i,A | L r,A |
| | | /dB | /dB | /dB | /dB |
| FLGK032 » | Erw. 8 62/47 | 54,3 | 54,3 | 39,3 | 39,3 |
| FLGK031 » | Erw. 7 65/49 | 51,4 | 56,1 | 35,4 | 40,8 |
| FLGK015 » | BP5-TF4 70/60 | 49,1 | 56,9 | 39,1 | 43,0 |
| FLGK019 » | BP6-TF2 67/49 | 47,9 | 57,4 | 29,9 | 43,2 |
| FLGK029 » | Erw. 5 65/50 | 46,4 | 57,7 | 31,4 | 43,5 |
| FLGK014 » | BP6-TF1 65/50 | 46,1 | 58,0 | 31,1 | 43,7 |
| FLGK021 » | BP4-TF1 67,5/52,5 | 45,0 | 58,2 | 30,0 | 43,9 |
| FLGK035 » | BP10-TF1 65/50 | 43,6 | 58,4 | 28,6 | 44,0 |
| FLGK030 » | Erw. 6 63/47 | 42,8 | 58,5 | 26,8 | 44,1 |
| FLGK034 » | Erw. 3 65/50 | 42,5 | 58,6 | 27,5 | 44,2 |
| FLGK026 » | Erw. 1 65/50 | 42,5 | 58,7 | 27,5 | 44,3 |
| FLGK012 » | BP5-TF1 65/50 | 41,6 | 58,8 | 26,6 | 44,4 |
| FLGK036 » | BP5-TF1a 70/55 | 39,4 | 58,8 | 24,4 | 44,4 |
| FLGK040 » | BP11-TF1 65/50 | 37,2 | 58,9 | 22,2 | 44,5 |
| FLGK028 » | Erw. 4 65/50 | 37,1 | 58,9 | 22,1 | 44,5 |
| FLGK027 » | Erw. 2 63/47 | 36,6 | 58,9 | 20,6 | 44,5 |
| FLGK013 » | BP5-TF2 65/50 | 35,9 | 58,9 | 20,9 | 44,5 |
| FLGK025 » | BP8-TF2 64/49 | 33,7 | 59,0 | 18,7 | 44,5 |
| FLGK033 » | BP12-TF4 65/50 | 32,4 | 59,0 | 17,4 | 44,5 |
| FLGK016 » | BP5-TF5 60/45 | 32,3 | 59,0 | 17,3 | 44,5 |
| FLGK020 » | BP5-TF3 64/50 | 32,3 | 59,0 | 18,3 | 44,6 |
| FLGK024 » | BP8-TF1 62/46 | 29,3 | 59,0 | 13,3 | 44,6 |
| FLGK017 » | BP5-TF6 60/45 | 28,4 | 59,0 | 13,4 | 44,6 |
| FLGK022 » | BP4-TF2 55/39 | 28,3 | 59,0 | 12,3 | 44,6 |
| FLGK010 » | BP1-TF6 62,5/47,5 | 28,2 | 59,0 | 13,2 | 44,6 |

Überarbeitung der Geräuschkontingentierung des ecoparks – Version 1.4 – B-Pläne ecopark Nr. 11 und 12

| | | | | | | |
|-----------|-------------------|------|-------------|------|-------------|--|
| FLGK004 » | BP3-TF4 60/45 | 27,6 | 59,0 | 12,6 | 44,6 | |
| FLGK009 » | BP1-TF5 62,5/47,5 | 27,0 | 59,0 | 12,0 | 44,6 | |
| FLGK011 » | BP1-TF7 62,5/47,5 | 26,6 | 59,0 | 11,6 | 44,6 | |
| FLGK008 » | BP1-TF4 62,5/47,5 | 26,4 | 59,0 | 11,4 | 44,6 | |
| FLGK002 » | BP3-TF2 60/45 | 26,2 | 59,0 | 11,2 | 44,6 | |
| FLGK018 » | BP5-TF7 60/45 | 25,9 | 59,0 | 10,9 | 44,6 | |
| FLGK007 » | BP1-TF3 62,5/47,5 | 25,8 | 59,0 | 10,8 | 44,6 | |
| FLGK038 » | BP12-TF2 64/49 | 25,5 | 59,0 | 10,5 | 44,6 | |
| FLGK003 » | BP3-TF3 60/45 | 25,4 | 59,0 | 10,4 | 44,6 | |
| FLGK023 » | BP4-TF3 55/39 | 24,9 | 59,0 | 8,9 | 44,6 | |
| FLGK005 » | BP1-TF1 62,5/47,5 | 24,6 | 59,0 | 9,6 | 44,6 | |
| FLGK006 » | BP1-TF2 62,5/47,5 | 24,5 | 59,0 | 9,5 | 44,6 | |
| FLQi002 » | 87.1-TF2 | 22,4 | 59,0 | 7,4 | 44,6 | |
| FLGK001 » | BP3-TF1 60/45 | 21,9 | 59,0 | 6,9 | 44,6 | |
| FLGK037 » | BP12-TF1 62/46 | 21,3 | 59,0 | 5,3 | 44,6 | |
| FLGK039 » | BP12-TF3 55/39 | 21,0 | 59,0 | 5,0 | 44,6 | |
| FLQi003 » | 87.1-TF3 | 20,7 | 59,0 | 5,7 | 44,6 | |
| FLQi001 » | 87.1-TF1 | 19,6 | 59,0 | 4,6 | 44,6 | |
| FLQi007 » | 87.1-TF7 | 18,7 | 59,0 | 3,7 | 44,6 | |
| FLQi010 » | 87.1-TF10 | 18,5 | 59,0 | 3,5 | 44,6 | |
| FLQi004 » | 87.1-TF4 | 18,2 | 59,0 | 3,2 | 44,6 | |
| FLQi008 » | 87.1-TF8 | 16,2 | 59,0 | 1,2 | 44,6 | |
| FLQi009 » | 87.1-TF9 | 14,5 | 59,0 | -0,5 | 44,6 | |
| FLQi005 » | 87.1-TF5 | 12,7 | 59,0 | -2,3 | 44,6 | |
| FLQi006 » | 87.1-TF6 | 12,6 | 59,0 | -2,4 | 44,6 | |
| FLQi011 » | 87.1-TF11 | 11,1 | 59,0 | -3,9 | 44,6 | |
| n=51 | Summe | | 59,0 | | 44,6 | |

Überarbeitung der Geräuschkontingentierung des ecoparks – Version 1.4 – B-Pläne ecopark Nr. 11 und 12

| Mittlere Liste » | | Punktberechnung | | | |
|----------------------|-----------------------|----------------------------|-------|--|-------|
| Immissionsberechnung | | Beurteilung nach DIN 18005 | | | |
| IPkt014 » | IP14 - Desumer Str. 5 | Variante gesamt | | Einstellung: Kopie von "Referenzeinstellung" | |
| | | x = 32443299,59 m | | y = 5850717,24 m | |
| | | Tag (6h-22h) | | Nacht (22h-6h) | |
| | | L r,i,A | L r,A | L r,i,A | L r,A |
| | | /dB | /dB | /dB | /dB |
| FLGK032 » | Erw. 8 62/47 | 49,1 | 49,1 | 34,1 | 34,1 |
| FLGK015 » | BP5-TF4 70/60 | 49,1 | 52,1 | 39,1 | 40,3 |
| FLGK031 » | Erw. 7 65/49 | 47,5 | 53,4 | 31,5 | 40,8 |
| FLGK029 » | Erw. 5 65/50 | 47,0 | 54,3 | 32,0 | 41,4 |
| FLGK019 » | BP6-TF2 67/49 | 44,5 | 54,7 | 26,5 | 41,5 |
| FLGK014 » | BP6-TF1 65/50 | 43,8 | 55,1 | 28,8 | 41,7 |
| FLGK021 » | BP4-TF1 67,5/52,5 | 43,7 | 55,4 | 28,7 | 42,0 |
| FLGK034 » | Erw. 3 65/50 | 42,3 | 55,6 | 27,3 | 42,1 |
| FLGK026 » | Erw. 1 65/50 | 42,0 | 55,8 | 27,0 | 42,2 |
| FLGK035 » | BP10-TF1 65/50 | 40,7 | 55,9 | 25,7 | 42,3 |
| FLGK012 » | BP5-TF1 65/50 | 40,5 | 56,0 | 25,5 | 42,4 |
| FLGK030 » | Erw. 6 63/47 | 40,1 | 56,1 | 24,1 | 42,5 |
| FLGK036 » | BP5-TF1a 70/55 | 37,9 | 56,2 | 22,9 | 42,5 |
| FLGK040 » | BP11-TF1 65/50 | 37,5 | 56,3 | 22,5 | 42,6 |
| FLGK028 » | Erw. 4 65/50 | 37,4 | 56,3 | 22,4 | 42,6 |
| FLGK027 » | Erw. 2 63/47 | 36,6 | 56,4 | 20,6 | 42,6 |
| FLGK013 » | BP5-TF2 65/50 | 35,4 | 56,4 | 20,4 | 42,7 |
| FLGK025 » | BP8-TF2 64/49 | 33,6 | 56,4 | 18,6 | 42,7 |
| FLGK016 » | BP5-TF5 60/45 | 32,4 | 56,4 | 17,4 | 42,7 |
| FLGK033 » | BP12-TF4 65/50 | 32,2 | 56,5 | 17,2 | 42,7 |
| FLGK020 » | BP5-TF3 64/50 | 31,6 | 56,5 | 17,6 | 42,7 |
| FLGK024 » | BP8-TF1 62/46 | 29,1 | 56,5 | 13,1 | 42,7 |
| FLGK017 » | BP5-TF6 60/45 | 28,5 | 56,5 | 13,5 | 42,7 |
| FLGK010 » | BP1-TF6 62,5/47,5 | 28,4 | 56,5 | 13,4 | 42,7 |
| FLGK004 » | BP3-TF4 60/45 | 27,6 | 56,5 | 12,6 | 42,7 |

Überarbeitung der Geräuschkontingentierung des ecoparks – Version 1.4 – B-Pläne ecopark Nr. 11 und 12

| | | | | | | |
|-----------|-------------------|------|-------------|------|-------------|--|
| FLGK022 » | BP4-TF2 55/39 | 27,5 | 56,5 | 11,5 | 42,7 | |
| FLGK009 » | BP1-TF5 62,5/47,5 | 27,1 | 56,5 | 12,1 | 42,7 | |
| FLGK011 » | BP1-TF7 62,5/47,5 | 26,9 | 56,5 | 11,9 | 42,7 | |
| FLGK008 » | BP1-TF4 62,5/47,5 | 26,6 | 56,5 | 11,6 | 42,8 | |
| FLGK002 » | BP3-TF2 60/45 | 26,2 | 56,5 | 11,2 | 42,8 | |
| FLGK018 » | BP5-TF7 60/45 | 26,0 | 56,5 | 11,0 | 42,8 | |
| FLGK007 » | BP1-TF3 62,5/47,5 | 25,9 | 56,5 | 10,9 | 42,8 | |
| FLGK038 » | BP12-TF2 64/49 | 25,3 | 56,5 | 10,3 | 42,8 | |
| FLGK003 » | BP3-TF3 60/45 | 25,3 | 56,5 | 10,3 | 42,8 | |
| FLGK005 » | BP1-TF1 62,5/47,5 | 24,7 | 56,5 | 9,7 | 42,8 | |
| FLGK006 » | BP1-TF2 62,5/47,5 | 24,5 | 56,5 | 9,5 | 42,8 | |
| FLGK023 » | BP4-TF3 55/39 | 24,5 | 56,5 | 8,5 | 42,8 | |
| FLQi002 » | 87.1-TF2 | 22,4 | 56,5 | 7,4 | 42,8 | |
| FLGK001 » | BP3-TF1 60/45 | 21,8 | 56,5 | 6,8 | 42,8 | |
| FLGK037 » | BP12-TF1 62/46 | 21,0 | 56,5 | 5,0 | 42,8 | |
| FLQi003 » | 87.1-TF3 | 20,8 | 56,5 | 5,8 | 42,8 | |
| FLGK039 » | BP12-TF3 55/39 | 20,7 | 56,5 | 4,7 | 42,8 | |
| FLQi001 » | 87.1-TF1 | 19,6 | 56,5 | 4,6 | 42,8 | |
| FLQi007 » | 87.1-TF7 | 19,0 | 56,5 | 4,0 | 42,8 | |
| FLQi010 » | 87.1-TF10 | 18,8 | 56,6 | 3,8 | 42,8 | |
| FLQi004 » | 87.1-TF4 | 18,4 | 56,6 | 3,4 | 42,8 | |
| FLQi008 » | 87.1-TF8 | 16,4 | 56,6 | 1,4 | 42,8 | |
| FLQi009 » | 87.1-TF9 | 14,7 | 56,6 | -0,3 | 42,8 | |
| FLQi005 » | 87.1-TF5 | 13,0 | 56,6 | -2,0 | 42,8 | |
| FLQi006 » | 87.1-TF6 | 12,9 | 56,6 | -2,1 | 42,8 | |
| FLQi011 » | 87.1-TF11 | 11,4 | 56,6 | -3,6 | 42,8 | |
| n=51 | Summe | | 56,6 | | 42,8 | |

Überarbeitung der Geräuschkontingentierung des ecoparks – Version 1.4 – B-Pläne ecopark Nr. 11 und 12

| Mittlere Liste » | | Punktberechnung | | | |
|----------------------|-----------------------|----------------------------|-------|--|-------|
| Immissionsberechnung | | Beurteilung nach DIN 18005 | | | |
| IPkt015 » | IP15 - Achtern Esch 2 | Variante gesamt | | Einstellung: Kopie von "Referenzeinstellung" | |
| | | x = 32443726,82 m | | y = 5850518,30 m | |
| | | Tag (6h-22h) | | Nacht (22h-6h) | |
| | | L r,i,A | L r,A | L r,i,A | L r,A |
| | | /dB | /dB | /dB | /dB |
| FLGK015 » | BP5-TF4 70/60 | 49,5 | 49,5 | 39,5 | 39,5 |
| FLGK029 » | Erw. 5 65/50 | 48,9 | 52,2 | 33,9 | 40,5 |
| FLGK032 » | Erw. 8 62/47 | 45,9 | 53,1 | 30,9 | 41,0 |
| FLGK031 » | Erw. 7 65/49 | 44,4 | 53,7 | 28,4 | 41,2 |
| FLGK021 » | BP4-TF1 67,5/52,5 | 42,9 | 54,0 | 27,9 | 41,4 |
| FLGK034 » | Erw. 3 65/50 | 42,8 | 54,3 | 27,8 | 41,6 |
| FLGK026 » | Erw. 1 65/50 | 42,1 | 54,6 | 27,1 | 41,7 |
| FLGK014 » | BP6-TF1 65/50 | 42,0 | 54,8 | 27,0 | 41,9 |
| FLGK019 » | BP6-TF2 67/49 | 41,8 | 55,0 | 23,8 | 42,0 |
| FLGK012 » | BP5-TF1 65/50 | 39,7 | 55,2 | 24,7 | 42,0 |
| FLGK040 » | BP11-TF1 65/50 | 38,8 | 55,3 | 23,8 | 42,1 |
| FLGK028 » | Erw. 4 65/50 | 38,7 | 55,4 | 23,7 | 42,2 |
| FLGK030 » | Erw. 6 63/47 | 37,9 | 55,4 | 21,9 | 42,2 |
| FLGK035 » | BP10-TF1 65/50 | 37,9 | 55,5 | 22,9 | 42,3 |
| FLGK027 » | Erw. 2 63/47 | 37,5 | 55,6 | 21,5 | 42,3 |
| FLGK036 » | BP5-TF1a 70/55 | 36,6 | 55,6 | 21,6 | 42,3 |
| FLGK013 » | BP5-TF2 65/50 | 35,2 | 55,7 | 20,2 | 42,4 |
| FLGK025 » | BP8-TF2 64/49 | 34,2 | 55,7 | 19,2 | 42,4 |
| FLGK016 » | BP5-TF5 60/45 | 33,4 | 55,7 | 18,4 | 42,4 |
| FLGK033 » | BP12-TF4 65/50 | 32,7 | 55,7 | 17,7 | 42,4 |
| FLGK020 » | BP5-TF3 64/50 | 31,5 | 55,8 | 17,5 | 42,4 |
| FLGK017 » | BP5-TF6 60/45 | 29,6 | 55,8 | 14,6 | 42,4 |
| FLGK024 » | BP8-TF1 62/46 | 29,6 | 55,8 | 13,6 | 42,4 |
| FLGK010 » | BP1-TF6 62,5/47,5 | 29,4 | 55,8 | 14,4 | 42,4 |
| FLGK004 » | BP3-TF4 60/45 | 28,3 | 55,8 | 13,3 | 42,4 |

Überarbeitung der Geräuschkontingentierung des ecoparks – Version 1.4 – B-Pläne ecopark Nr. 11 und 12

| | | | | | | |
|-----------|-------------------|------|-------------|------|-------------|--|
| FLGK009 » | BP1-TF5 62,5/47,5 | 28,2 | 55,8 | 13,2 | 42,4 | |
| FLGK011 » | BP1-TF7 62,5/47,5 | 28,0 | 55,8 | 13,0 | 42,5 | |
| FLGK008 » | BP1-TF4 62,5/47,5 | 27,5 | 55,8 | 12,5 | 42,5 | |
| FLGK022 » | BP4-TF2 55/39 | 27,3 | 55,8 | 11,3 | 42,5 | |
| FLGK018 » | BP5-TF7 60/45 | 27,1 | 55,8 | 12,1 | 42,5 | |
| FLGK002 » | BP3-TF2 60/45 | 27,0 | 55,8 | 12,0 | 42,5 | |
| FLGK007 » | BP1-TF3 62,5/47,5 | 26,7 | 55,8 | 11,7 | 42,5 | |
| FLGK038 » | BP12-TF2 64/49 | 25,9 | 55,8 | 10,9 | 42,5 | |
| FLGK003 » | BP3-TF3 60/45 | 25,9 | 55,9 | 10,9 | 42,5 | |
| FLGK005 » | BP1-TF1 62,5/47,5 | 25,5 | 55,9 | 10,5 | 42,5 | |
| FLGK006 » | BP1-TF2 62,5/47,5 | 25,4 | 55,9 | 10,4 | 42,5 | |
| FLGK023 » | BP4-TF3 55/39 | 24,7 | 55,9 | 8,7 | 42,5 | |
| FLQi002 » | 87.1-TF2 | 23,6 | 55,9 | 8,6 | 42,5 | |
| FLGK001 » | BP3-TF1 60/45 | 22,4 | 55,9 | 7,4 | 42,5 | |
| FLQi003 » | 87.1-TF3 | 22,1 | 55,9 | 7,1 | 42,5 | |
| FLGK037 » | BP12-TF1 62/46 | 21,5 | 55,9 | 5,5 | 42,5 | |
| FLGK039 » | BP12-TF3 55/39 | 21,1 | 55,9 | 5,1 | 42,5 | |
| FLQi001 » | 87.1-TF1 | 20,6 | 55,9 | 5,6 | 42,5 | |
| FLQi007 » | 87.1-TF7 | 20,5 | 55,9 | 5,5 | 42,5 | |
| FLQi010 » | 87.1-TF10 | 20,2 | 55,9 | 5,2 | 42,5 | |
| FLQi004 » | 87.1-TF4 | 19,8 | 55,9 | 4,8 | 42,5 | |
| FLQi008 » | 87.1-TF8 | 17,7 | 55,9 | 2,7 | 42,5 | |
| FLQi009 » | 87.1-TF9 | 16,0 | 55,9 | 1,0 | 42,5 | |
| FLQi005 » | 87.1-TF5 | 14,4 | 55,9 | -0,6 | 42,5 | |
| FLQi006 » | 87.1-TF6 | 14,3 | 55,9 | -0,7 | 42,5 | |
| FLQi011 » | 87.1-TF11 | 12,8 | 55,9 | -2,2 | 42,5 | |
| n=51 | Summe | | 55,9 | | 42,5 | |

Überarbeitung der Geräuschkontingentierung des ecoparks – Version 1.4 – B-Pläne ecopark Nr. 11 und 12

| Mittlere Liste » | | Punktberechnung | | | |
|----------------------|-----------------------|----------------------------|-------|--|-------|
| Immissionsberechnung | | Beurteilung nach DIN 18005 | | | |
| IPkt016 » | IP16 - Achtern Esch 1 | Variante gesamt | | Einstellung: Kopie von "Referenzeinstellung" | |
| | | x = 32443971,96 m | | y = 5850422,96 m | |
| | | Tag (6h-22h) | | Nacht (22h-6h) | |
| | | L r,i,A | L r,A | L r,i,A | L r,A |
| | | /dB | /dB | /dB | /dB |
| FLGK029 » | Erw. 5 65/50 | 49,6 | 49,6 | 34,6 | 34,6 |
| FLGK015 » | BP5-TF4 70/60 | 48,5 | 52,1 | 38,5 | 40,0 |
| FLGK032 » | Erw. 8 62/47 | 44,0 | 52,7 | 29,0 | 40,3 |
| FLGK031 » | Erw. 7 65/49 | 43,1 | 53,2 | 27,1 | 40,5 |
| FLGK034 » | Erw. 3 65/50 | 42,7 | 53,6 | 27,7 | 40,8 |
| FLGK021 » | BP4-TF1 67,5/52,5 | 42,1 | 53,9 | 27,1 | 40,9 |
| FLGK026 » | Erw. 1 65/50 | 41,8 | 54,1 | 26,8 | 41,1 |
| FLGK014 » | BP6-TF1 65/50 | 40,9 | 54,3 | 25,9 | 41,2 |
| FLGK019 » | BP6-TF2 67/49 | 40,4 | 54,5 | 22,4 | 41,3 |
| FLGK028 » | Erw. 4 65/50 | 39,3 | 54,6 | 24,3 | 41,4 |
| FLGK040 » | BP11-TF1 65/50 | 38,9 | 54,7 | 23,9 | 41,5 |
| FLGK012 » | BP5-TF1 65/50 | 38,5 | 54,8 | 23,5 | 41,5 |
| FLGK027 » | Erw. 2 63/47 | 37,8 | 54,9 | 21,8 | 41,6 |
| FLGK030 » | Erw. 6 63/47 | 36,8 | 55,0 | 20,8 | 41,6 |
| FLGK035 » | BP10-TF1 65/50 | 36,6 | 55,1 | 21,6 | 41,7 |
| FLGK036 » | BP5-TF1a 70/55 | 35,5 | 55,1 | 20,5 | 41,7 |
| FLGK025 » | BP8-TF2 64/49 | 34,4 | 55,1 | 19,4 | 41,7 |
| FLGK013 » | BP5-TF2 65/50 | 34,4 | 55,2 | 19,4 | 41,7 |
| FLGK016 » | BP5-TF5 60/45 | 33,4 | 55,2 | 18,4 | 41,8 |
| FLGK033 » | BP12-TF4 65/50 | 32,9 | 55,2 | 17,9 | 41,8 |
| FLGK020 » | BP5-TF3 64/50 | 30,7 | 55,2 | 16,7 | 41,8 |
| FLGK010 » | BP1-TF6 62,5/47,5 | 30,0 | 55,3 | 15,0 | 41,8 |
| FLGK017 » | BP5-TF6 60/45 | 30,0 | 55,3 | 15,0 | 41,8 |
| FLGK024 » | BP8-TF1 62/46 | 29,7 | 55,3 | 13,7 | 41,8 |
| FLGK009 » | BP1-TF5 62,5/47,5 | 28,6 | 55,3 | 13,6 | 41,8 |

Überarbeitung der Geräuschkontingentierung des ecoparks – Version 1.4 – B-Pläne ecopark Nr. 11 und 12

| | | | | | | |
|-----------|-------------------|------|-------------|------|-------------|--|
| FLGK004 » | BP3-TF4 60/45 | 28,6 | 55,3 | 13,6 | 41,8 | |
| FLGK011 » | BP1-TF7 62,5/47,5 | 28,6 | 55,3 | 13,6 | 41,8 | |
| FLGK008 » | BP1-TF4 62,5/47,5 | 28,0 | 55,3 | 13,0 | 41,8 | |
| FLGK018 » | BP5-TF7 60/45 | 27,5 | 55,3 | 12,5 | 41,8 | |
| FLGK002 » | BP3-TF2 60/45 | 27,3 | 55,3 | 12,3 | 41,8 | |
| FLGK007 » | BP1-TF3 62,5/47,5 | 27,1 | 55,3 | 12,1 | 41,9 | |
| FLGK022 » | BP4-TF2 55/39 | 26,8 | 55,3 | 10,8 | 41,9 | |
| FLGK003 » | BP3-TF3 60/45 | 26,1 | 55,3 | 11,1 | 41,9 | |
| FLGK038 » | BP12-TF2 64/49 | 26,1 | 55,4 | 11,1 | 41,9 | |
| FLGK005 » | BP1-TF1 62,5/47,5 | 25,9 | 55,4 | 10,9 | 41,9 | |
| FLGK006 » | BP1-TF2 62,5/47,5 | 25,8 | 55,4 | 10,8 | 41,9 | |
| FLGK023 » | BP4-TF3 55/39 | 24,5 | 55,4 | 8,5 | 41,9 | |
| FLQi002 » | 87.1-TF2 | 24,2 | 55,4 | 9,2 | 41,9 | |
| FLGK001 » | BP3-TF1 60/45 | 22,7 | 55,4 | 7,7 | 41,9 | |
| FLQi003 » | 87.1-TF3 | 22,7 | 55,4 | 7,7 | 41,9 | |
| FLGK037 » | BP12-TF1 62/46 | 21,6 | 55,4 | 5,6 | 41,9 | |
| FLQi007 » | 87.1-TF7 | 21,3 | 55,4 | 6,3 | 41,9 | |
| FLQi001 » | 87.1-TF1 | 21,1 | 55,4 | 6,1 | 41,9 | |
| FLGK039 » | BP12-TF3 55/39 | 21,1 | 55,4 | 5,1 | 41,9 | |
| FLQi010 » | 87.1-TF10 | 21,0 | 55,4 | 6,0 | 41,9 | |
| FLQi004 » | 87.1-TF4 | 20,5 | 55,4 | 5,5 | 41,9 | |
| FLQi008 » | 87.1-TF8 | 18,4 | 55,4 | 3,4 | 41,9 | |
| FLQi009 » | 87.1-TF9 | 16,7 | 55,4 | 1,7 | 41,9 | |
| FLQi005 » | 87.1-TF5 | 15,1 | 55,4 | 0,1 | 41,9 | |
| FLQi006 » | 87.1-TF6 | 15,1 | 55,4 | 0,1 | 41,9 | |
| FLQi011 » | 87.1-TF11 | 13,5 | 55,4 | -1,5 | 41,9 | |
| n=51 | Summe | | 55,4 | | 41,9 | |